

شماره : ۱۴۰۳/۴۱۰۳۵۴	بخشنامه به دستگاه های اجرایی، مهندسان مشاور و پیمانکاران
تاریخ : ۱۴۰۳/۰۸/۱۴	
موضوع: دستورالعمل تعیین دامنه قیمت های متناسب پیشنهادی در مناقصات یک مرحله ای و دومرحله ای - ویرایش چهارم	

از آنجایی که طبق ماده (۲۰) قانون برگزاری مناقصات، دستگاه های مناقصه گزار ملزم به انتشار روش بررسی قیمت و ارزیابی مالی در اسناد مناقصه هستند، این دستورالعمل به استناد بند «ث» ماده ۳۰ آیین نامه اجرائی نظام مستندسازی و اطلاع رسانی مناقصات (مصوبه شماره ۱۰۸۹۷۲/ت/۳۲۹۶- مورخ ۱۳۸۵/۹/۵ هیات محترم وزیران) و نظام فنی و اجرائی یکپارچه کشور (مصوبه شماره ۱۴۰۰/۰۳/۰۸ هیأت محترم وزیران) در راستای مستندسازی مناقصات یک مرحله ای و دو مرحله ای (تبصره ذیل ماده ۱۰ و ۱۲) به منظور اعمال رویه واحد، زمینه سازی رقابت صحیح تر، در تعیین قیمت های متناسب پیشنهادی (بندهای «الف» و «ز» ماده (۲) قانون برگزاری مناقصات) و همچنین پایش و بررسی پیشنهادهای قیمت پیمانکاران، دستورالعمل حاضر در هشت صفحه و دو پیوست، برای بهره برداری در مناقصات حوزه کارهای پیمانکاری به عنوان راهنما ابلاغ می شود.

استفاده از این دستورالعمل الزامی نبوده و دستگاه های مناقصه گزار در صورت عدم استفاده از این دستورالعمل باید روش بررسی و ارزیابی قیمتی (که حداقل شامل موارد نحوه تعیین برآورد به هنگام، نحوه حذف پیشنهادهای غیرمتعارف، سازوکار جلوگیری از تبانی و نحوه ارزیابی مالی باشد) که تناسب بیشتری با وضعیت دستگاه و موضوع مناقصه داشته باشد را در اسناد مناقصه منتشر کنند. این بخشنامه سه ماه پس از تاریخ ابلاغ، جایگزین بخشنامه شماره ۹۴/۱۵۸۷۶۴ مورخ ۱۳۹۴/۰۷/۱۳ می شود.





## ۱- کلیات و محدوده کاربرد

۱-۱. این دستورالعمل برای تعیین دامنه قیمت‌های پیشنهادی متناسب در ارتباط با بندهای «الف» و «ز» ماده (۲) و ارائه روش ارزیابی مالی بند الف ماده (۲۰) قانون برگزاری مناقصات برای ارزیابی مالی پیشنهاد قیمت‌ها تهیه شده است.

۲-۱. این دستورالعمل در مناقصات یک مرحله‌ای و دو مرحله‌ای، برای ارزیابی مالی قیمت‌های پیشنهادی در کارهای پیمانکاری حوزه نظام فنی و اجرائی کشور (مصوبه شماره ۲۵۲۵۴/ت/۵۷۶۹۷هـ مورخ ۱۴۰۰/۰۳/۰۸ هیأت محترم وزیران)، استفاده می‌شود. استفاده از این دستورالعمل در سایر مناقصات (در صورت عدم وجود دستورالعمل در آن حوزه) به تشخیص دستگاه مناقصه‌گزار است.

## ۲- تعاریف

۱-۲. مناسب‌ترین قیمت پیشنهادی: پیشنهادی است که در آن سه عامل قیمت، کیفیت و زمان به صورت توأم و در حالت بهینه در نظر گرفته شده باشد، به نحوی که آن پیشنهاد حداقل الزامات هر یک از سه مولفه را به صورت منفرد و سرجمع محقق کند.

۲-۲. دامنه قیمت‌های متناسب: محدوده‌ای از قیمت‌های پیشنهادی مناقصه‌گران است که در آن، مناقصه‌گر با قیمت پیشنهادی ارائه شده، ضمن عدم تحمیل هزینه و ریسک غیرمتعارف بر دستگاه مناقصه‌گزار، با تامین حداقل الزامات کیفیت، زمان و هزینه، توانایی انجام موضوع مناقصه را داشته باشد.

۳-۲. برآورد اجرای کار ( $P_b$ ): مبلغی است که توسط دستگاه مناقصه‌گزار براساس دستورالعمل‌های مربوط تهیه می‌شود و در قالب اسناد مناقصه در اختیار مناقصه‌گران قرار می‌گیرد. در مواردی که فهرست بهای پایه وجود دارد، برآورد طبق فهرست یاد شده با اعمال ضرایب مرتبط با هر فهرست‌بها مطابق دستورالعمل کاربرد آن، انجام می‌شود.

۴-۲. برآورد به‌هنگام ( $P_0$ ): مبلغ به روز شده اجرای کار با لحاظ عوامل موثری مانند تغییرات قیمت از زمان مبنای برآورد اجرای کار تا زمان ارائه پیشنهاد پیمانکار (در قراردادهای مشمول تعدیل) یا دوران ساخت (در قراردادهای فاقد تعدیل) می‌باشد.



۵-۲. تعداد مناقصه‌گران  $(n - 1)$ : برابر است با تعداد مناقصه‌گرانی که پس از ارزیابی شکلی، قیمت پیشنهادی آن‌ها مورد تأیید شکلی (کنترل از نظر کامل بودن مدارک و امضاها) کمیسیون مناقصه قرار گرفته باشد.

۶-۲. میزان اهمیت مناقصه: تابع برآورد اجرای کار، حساسیت و پیچیدگی پروژه، ارتباط آن با پروژه‌های دیگر و نیز خسارت ناشی از نرسیدن به اهداف پروژه در زمان پیش بینی شده برای شروع و دوره بهره‌برداری است که توسط دستگاه مناقصه‌گزار تعیین می‌شود.

۷-۲. نصاب معاملات متوسط: منظور از نصاب، سقف معاملات با نصاب مورد نظر می‌باشد که در قانون یا آیین‌نامه‌های یادشده، به آن اشاره شده است.

۳- محاسبه برآورد به‌هنگام

۱-۳. برآورد به‌هنگام در کارهای فهرست بهایی:

در رشته‌هایی که برای آن‌ها فهرست بهای پایه توسط این سازمان ابلاغ شده باشد، برآورد به‌هنگام توسط دستگاه مناقصه‌گزار و به روش زیر حساب می‌شود:

$$P_0 = P_b \times \beta \times \gamma$$

که در آن  $\beta$  و  $\gamma$  به شرح زیر تعیین می‌شوند:

الف) محاسبه  $\beta$ :

$\beta$  ضریب به‌هنگام سازی تا زمان ارائه پیشنهاد قیمت بوده و به شرح زیر حساب می‌شود:

$$\beta = \frac{I_1}{I_4} + (\alpha \times z)$$



omooorepeyman.ir

که در آن:

$I_1$ : آخرین شاخص تعدیل رشته‌ای ابلاغ شده

$I_4$ : شاخص تعدیل رشته‌ای فهرست بهای مبنای برآورد اجرای کار

$\alpha$ : حاصل تقسیم نصاب معاملات متوسط در سال جاری (سال برگزاری مناقصه) به سال گذشته



صفحه ۳ از ۸	دستورالعمل تعیین دامنه قیمت‌های متناسب پیشنهادی در مناقصات یک مرحله‌ای و دو مرحله‌ای - ویرایش چهارم
بخشنامه شماره ۱۴۰۳/۴۱۰۳۵۴ مورخ ۱۴۰۳/۰۸/۱۴	

Z: در صورتی که فاصله زمانی آخرین روز مهلت ارائه پیشنهاد قیمت تا آخرین روز دوره شاخص  $I_1$  و  $I_4$  (هر کدام کمتر است) کمتر از سه ماه باشد برابر صفر و برای بیشتر از سه ماه در سه ماه اول برابر ۰/۲۵ و برای سه ماه دوم برابر ۰/۵۰ و برای سه ماه سوم برابر ۰/۷۵ لحاظ می‌گردد. (به طور مثال برای مناقصات بهار ۱۴۰۳ با توجه به اینکه شاخص  $I_1$  تابستان ۱۴۰۲ و  $I_4$  زمستان ۱۴۰۲ می‌باشد، در نتیجه ملاک در نظر گرفتن فاصله زمانی زمستان ۱۴۰۲ می‌باشد لذا مقدار Z برابر صفر می‌باشد و به همین ترتیب برای تابستان سال ۱۴۰۳ مقدار Z برابر ۰/۲۵ لحاظ می‌گردد. همچنین برای مناقصاتی که آخرین روز مهلت ارائه پیشنهاد قیمت آن‌ها در زمستان ۱۴۰۳ باشد، چنانچه در ۳۰ آذر ماه ۱۴۰۳ شاخص‌های تعدیل تابستان ۱۴۰۳ ابلاغ شده باشد، شاخص  $I_1$  برابر شاخص تابستان ۱۴۰۳ و مقدار Z برابر ۰/۲۵ می‌باشد.)

تبصره ۱: اگر دوره  $I_1$  قبل از دوره  $I_4$  باشد، مقدار  $\frac{I_1}{I_4}$  برابر با ۱ منظور می‌شود.

(ب) محاسبه  $\gamma$ :

$\gamma$  ضریب پیش‌بینی تغییر قیمت در دوره انجام کار و برای قراردادهای فاقد تعدیل است، لذا اگر پرداخت هزینه تعدیل در اسناد مناقصه اعلام شود مقدار آن ۱ منظور می‌شود. برای کارهای فاقد تعدیل مقدار آن براساس پیش‌بینی تغییرات قیمت از تاریخ برگزاری مناقصه تا تاریخ‌های پرداخت صورت‌وضعیت‌های پیمانکار در دوره انجام کار موضوع مناقصه، توسط دستگاه برآورد کننده تعیین می‌شود. برای تعیین مقدار  $\gamma$  از رابطه زیر نیز می‌توان استفاده کرد:

$$\gamma = 1 + \frac{[0.5 \times (I_1 - I_3) \times (0.5 \times T_2)]}{[(I_1 + I_2 + I_3) / 3 + (I_1 - I_3) / 2 + 0.5 \times (I_1 - I_3) \times T_1]}$$

که در آن:

برای تعیین  $I_1$  و  $I_4$  مطابق آنچه که قبلاً توضیح داده شده، عمل می‌شود.

$I_2$ : شاخص تعدیل رشته‌ای ابلاغ شده یک سال قبل از دوره مربوط به شاخص  $I_1$

omoorepeyman.ir

$I_3$ : شاخص تعدیل رشته‌ای ابلاغ شده دو سال قبل از دوره مربوط به شاخص  $I_1$

$T_1$ : مدت زمان مابین آخرین دوره‌ای که شاخص تعدیل مربوط به آن ابلاغ شده تا آخرین روز پیشنهاد قیمت پیمانکار بر حسب سال

$T_2$ : برابر است با مدت زمان اعلام شده برای انجام کار، بر حسب سال



صفحه ۴ از ۸	دستورالعمل تعیین دامنه قیمت‌های متناسب پیشنهادی در مناقصات یک مرحله‌ای و دو مرحله‌ای - ویرایش چهارم
بخشنامه شماره ۱۴۰۳/۴۱۰۳۵۴ مورخ ۱۴۰۳/۰۸/۱۴	

اگر در برآورد اجرای کار، از چندین رشته فهرست بها، استفاده شده باشد، برآورد به‌هنگام اجرای کار از حاصل جمع برآورد به‌هنگام هر رشته به دست می‌آید. برآورد به‌هنگام هزینه تجهیز و برچیدن کارگاه نیز براساس شاخص رشته‌ای که بیشترین وزن را در برآورد داشته باشد، تعیین می‌شود.

تبصره ۲: برای محاسبه برآورد به‌هنگام فهرست‌های بهایی که جدید ابلاغ شده‌اند و شاخص تعدیلی برای ادوار گذشته آن‌ها وجود ندارد، لازم است آن رشته با رشته یا فصل‌های متناسب از رشته‌های دیگر مشابهت سازی شده و سپس برآورد به‌هنگام محاسبه شود و در صورتی که این فهرست‌های جدید همخوانی با شاخص‌های تعدیل با سایر فصول یا رشته‌های فهرست‌بهای پایه ندارند، برآورد به‌هنگام توسط دستگاه مناقصه‌گزار (و مهندس مشاور) تعیین می‌شود.

۲-۳. برآورد به‌هنگام در کارهای غیرفهرست‌بهای :

در کارهای با برآورد به غیر از فهرست بهای پایه در صورتی که شاخص‌های ابلاغی همخوانی مناسبی با تغییرات قیمت کارهای موضوع پروژه داشته باشند، لازم است مشابهت سازی با فصول یا رشته‌های فهرست‌بهای پایه انجام و برآورد به‌هنگام محاسبه شود و در صورتی که همخوانی با شاخص‌های تعدیل با فصول یا رشته‌های فهرست‌بهای پایه ندارند، برآورد به‌هنگام توسط دستگاه مناقصه‌گزار (و مهندس مشاور) تعیین می‌شود.

در ارجاع کار مشمول محدوده کاربرد این دستورالعمل، اعلام برآورد به‌هنگام طبق بند ۵ الزامی است.

۴- تعیین برآورد اجرای کار:

۴-۱. در ارجاع کار به روش "طرح و ساخت"، "EPC"، "EPCF" و "EP" انجام مطالعات طراحی پایه (Basic Design) طبق ماده ۵ نظام فنی و اجرایی یکپارچه کشور، (مصوبه شماره ۲۵۲۵۴/ت/۵۷۶۹۷ هـ مورخ ۱۴۰۰/۰۳/۰۸ هیأت محترم وزیران) قبل از برگزاری مناقصه توسط دستگاه اجرایی ضروری بوده و باید مبنای محاسبه برآورد اجرای کار باشد.

omooorepeyman.ir

۴-۲. در ارجاع کار به روش سه عاملی، برآورد اجرای کار باید بر مبنای مطالعات تفصیلی محاسبه و تعیین شود.

۴-۳. در کارهایی با برآورد غیر از فهرست بهای پایه که قسمت عمده کار تهیه تجهیزات باشد، برآورد اجرای کار براساس استعلام قیمت، بررسی و مقایسه مراجع مختلف قیمت‌گیری، منظور کردن تخفیف‌های احتمالی و شرایط فروشندگان تعیین



می‌شود و ضرورت دارد در اسناد مناقصه اطلاعات کاملی از مشخصات فنی و استاندارد قابل قبول برای تجهیزات اعلام شود، به نحوی که امکان ارائه قیمت همسان برای تجهیزات ملحوظ شده در پیشنهاد مناقصه‌گران فراهم باشد.

۴-۴. برای کارهایی که فهرست بهای پایه برای آن ابلاغ نشده است برآورد اجرای کار باید براساس فهرست بهای خاص که به تایید شورای عالی فنی یا سایر مراجع ذکر شده در قانون رسیده باشد، تعیین شود.

۵- اعلام برآورد به‌هنگام و میزان اهمیت مناقصه :

برآورد به‌هنگام و میزان اهمیت مناقصه (مناقصه با اهمیت متوسط، زیاد و بسیار زیاد) بعد از دریافت پیشنهاد قیمت مناقصه‌گران و قبل از بازگشایی پاکت‌ها توسط کارفرما به طور کتبی به اعضای کمیسیون مناقصه ارائه و به اطلاع مناقصه‌گران حاضر رسانده می‌شود.

۶- ضریب مناقصه ( $t$ ): به شرح جدول شماره یک است که قبل از بازگشایی پاکت‌های قیمت، توسط کمیسیون مناقصه به مناقصه‌گران اعلام می‌شود.

جدول شماره یک- تعیین ضریب مناقصه ( $t$ )

میزان اهمیت مناقصه			تعداد پیشنهاد دهندگان ( $n-1$ )
بسیار زیاد	زیاد	متوسط	
۱/۱۵	۱/۲۵	۱/۳۵	۴-۶
۱/۲۰	۱/۳۰	۱/۴۰	۷-۱۰
۱/۲۵	۱/۳۵	۱/۴۵	بالای ۱۰



۷-۱. شاخص مالی مناقصه‌گران ( $X_i$ ): شاخص مالی تمام شرکت‌کنندگان در مناقصه و برآورد به‌هنگام اجرای کار ( $P_0$ ) بر حسب قیمت پیشنهادی با رابطه زیر محاسبه می‌شود.

$$X_i = \frac{P_i}{P_0} \times 100 \quad i = 1, 2, \dots, n$$

که در آن:

$X_i$ : شاخص مالی مناقصه‌گر  $i$  ام؛ (شاخص مالی مربوط به برآورد به‌هنگام اجرای کار به عنوان یک پیشنهاد دهنده فرضی برابر  $X_n = 100$  خواهد بود)

$P_i$ : قیمت پیشنهادی مناقصه‌گر  $i$  ام؛

$P_0$ : برآورد به‌هنگام اجرای کار؛

۷-۲. تعیین میانگین و انحراف معیار شاخص‌های مالی:

میانگین و انحراف معیار شاخص مالی مناقصه‌گران بند ۷-۱ به روش زیر حساب می‌شود:

$$m = \frac{\sum X_i}{n} \quad i = 1, 2, \dots, n$$

$$s = \sqrt{\frac{\sum (X_i - m)^2}{n - 1}} \quad i = 1, 2, \dots, n$$

که در آن:

$m$ : میانگین شاخص مالی تمام پیشنهادها (از جمله برآورد به‌هنگام اجرای کار)

$s$ : انحراف معیار شاخص مالی تمام پیشنهادها (از جمله برآورد به‌هنگام اجرای کار)

تبصره ۱: اگر تعداد پیشنهادها (به غیر از برآورد دستگاه مناقصه‌گزار) کمتر از ۴ مورد باشد، به استناد این دستورالعمل پیشنهادی حذف نمی‌شود.



تبصره ۲: در قراردادهای ارزی - ریالی ابتدا بر اساس نرخ تسعیر ارز تعیین شده در اسناد مناقصه، هر یک از پیشنهادها به مبالغ ریالی تبدیل و پس از آن در روابط مورد استفاده قرار می‌گیرد.

۸. تعیین دامنه قیمت‌های متناسب (توسط کمیسیون مناقصه):

۸-۱-۱. اگر  $m \leq 115$  باشد، در این صورت مناقصه‌گرانی که دارای شاخص مالی بزرگتر از  $B = 1.25m$  باشند (در صورت وجود) به عنوان قیمت غیرمتعارف (فاقد توجیه مالی) حذف می‌شوند.

۸-۱-۲. اگر  $m > 115$  باشد، در این صورت مناقصه‌گرانی که دارای شاخص مالی بزرگتر از  $B = 1.10m$  باشند (در صورت وجود) به عنوان قیمت غیرمتعارف (فاقد توجیه مالی) حذف می‌شوند.

۸-۱-۳. اگر  $m < 90$  باشد، در این صورت مناقصه‌گرانی که دارای شاخص مالی کوچکتر از  $B' = 0.83m$  باشند (در صورت وجود) به عنوان قیمت غیرمتعارف (فاقد توجیه مالی) حذف می‌شوند.

۸-۲. برای شاخص‌های مالی باقیمانده از بند قبل، مقادیر میانگین و انحراف معیار مجدداً محاسبه شده و به ترتیب  $m'$  و  $s'$  نامیده می‌شوند. (در صورت عدم حذف هیچ یک از مناقصه‌گران  $m' = m$  و  $s' = s$  خواهد بود).

تبصره ۱: چنانچه نسبت  $\frac{s'}{m'}$  کمتر از ۰/۱ باشد،  $s'$  برابر  $m'$  در نظر گرفته می‌شود.

۸-۳. پیشنهاد قیمت‌هایی که شاخص‌های مالی مربوط به آنها در محدوده  $C2 = m' + t.s'$  و  $C1 = m' - t.s'$  قرار گرفته باشند در دامنه قیمت‌های متناسب قابل ارزیابی مالی خواهد بود.

تبصره ۲: پیشنهاد قیمت مربوط به شاخص مالی کمتر از  $C1$  که تفاضل آن با کمترین قیمت پیشنهاد شده واقع در محدوده  $C1$  تا  $C2$  (از جمله برآورد به‌هنگام)، کمتر از مبلغ تضمین شرکت در مناقصه باشد نیز در دامنه فوق محسوب شده و حذف نمی‌شود.



تبصره ۳: چنانچه تعداد مناقصه‌گران ۵ مورد و کمتر باشد یا مبلغ برآورد اجرای کار از پانصد برابر نصاب معاملات متوسط بیشتر باشد، مناقصه‌گر یا مناقصه‌گران با شاخص مالی کمتر از  $C1$  و بزرگتر از  $0.97C1$ ، می‌توانند با ارائه دلایل و مستندات قیمت پیشنهادی، مشروط بر آن که مورد تایید کمیسیون مناقصه (حسب مورد کمیته فنی بازرگانی) باشد و همچنین ارائه تعهد عدم





صفحه ۸ از ۸	دستورالعمل تعیین دامنه قیمت‌های متناسب پیشنهادی در مناقصات یک مرحله‌ای و دو مرحله‌ای - ویرایش چهارم
بخشنامه شماره ۱۴۰۳/۴۱۰۳۵۴ مورخ ۱۴۰۳/۰۸/۱۴	

درخواست ضرر و زیان (تبصره ۸۰ قانون بودجه سال ۱۳۵۶ و اصلاحات بعدی آن) که در صورت برنده شدن در مناقصه، در قرارداد نیز گنجانده می‌شود، در دامنه قیمت‌های متناسب قرار گیرند. برای مناقصه‌گر با شاخص مالی کمتر از C1 که با تفاضل قیمت کمتر از مبلغ تضمین با کمترین قیمت پیشنهاد شده واقع در داخل دامنه، حذف نشده‌اند، نیازی به ارائه تعهد عدم درخواست ضرر و زیان توسط مناقصه‌گر نیست.

تبصره ۴: در مناقصات دو مرحله‌ای ابتدا مناقصه‌گران با پیشنهادهای فنی غیرقابل قبول کنار گذاشته می‌شوند و این دستورالعمل برای پیشنهادهای مالی مناقصه‌گرانی که پیشنهاد فنی آن‌ها مورد قبول قرار گرفته اعمال می‌شود و پس از آن نمرات تراز شده برای پیشنهادهای داخل دامنه محاسبه می‌شود.

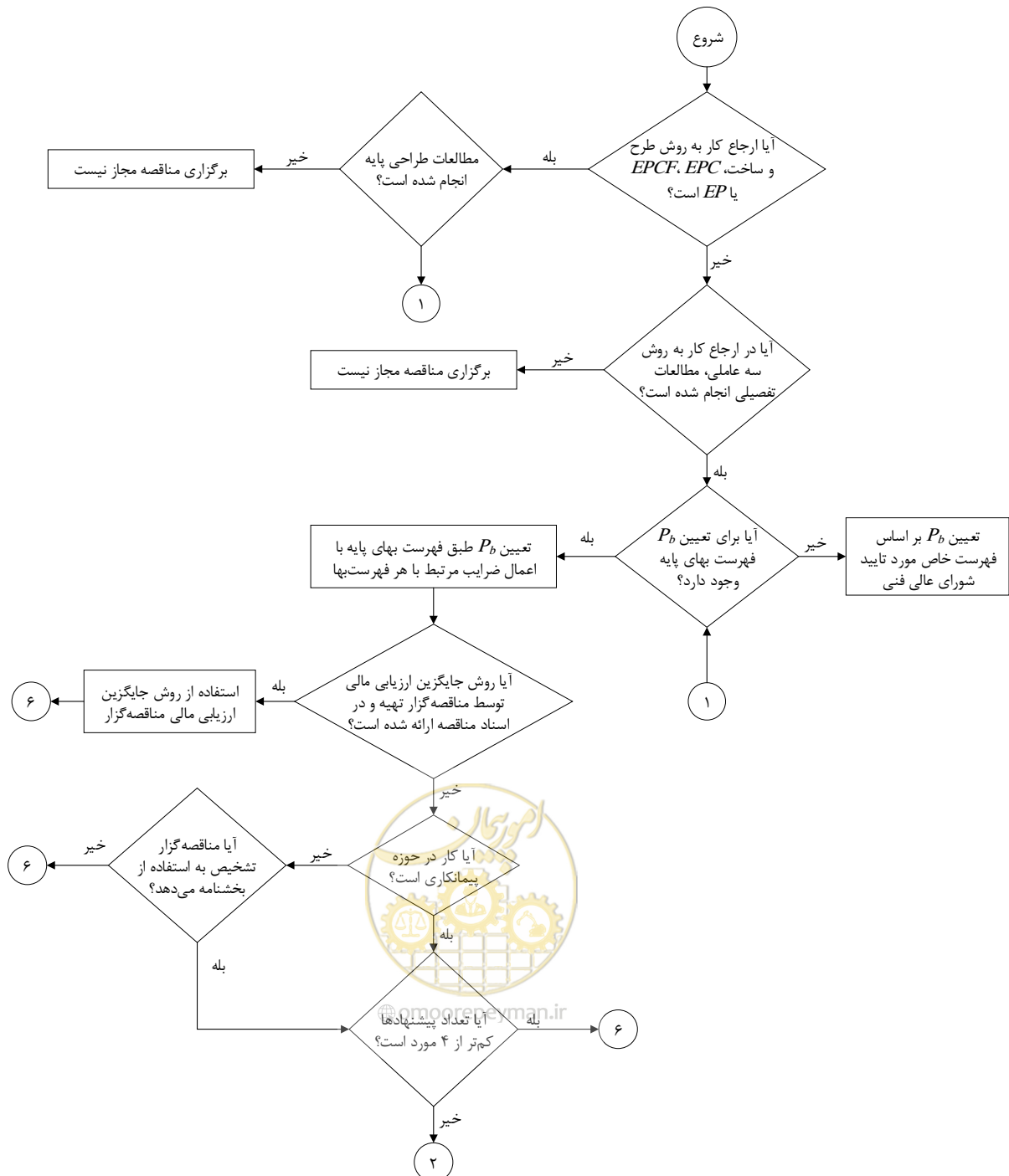
۹- کمیته فنی بازرگانی از بین قیمت‌های بدست آمده از بند ۸ براساس سایر مقررات و قوانین از جمله ماده ۲۰ قانون برگزاری مناقصات و دستورالعمل نحوه ارائه تجزیه بها همراه با پیشنهاد قیمت توسط پیمانکاران (برای کارهایی که برآورد آن بر اساس فهرست بهای پایه است)، بخشنامه شماره ۹۶/۱۲۳۲۵۷۹ مورخ ۱۳۹۶/۰۳/۳۱، قیمت‌های متناسب و برندگان اول و دوم (موضوع بند ۶ ماده ۶ قانون برگزاری مناقصات) را به کمیسیون مناقصه پیشنهاد می‌کند. برنده مناقصه توسط کمیسیون مناقصه تعیین می‌گردد.

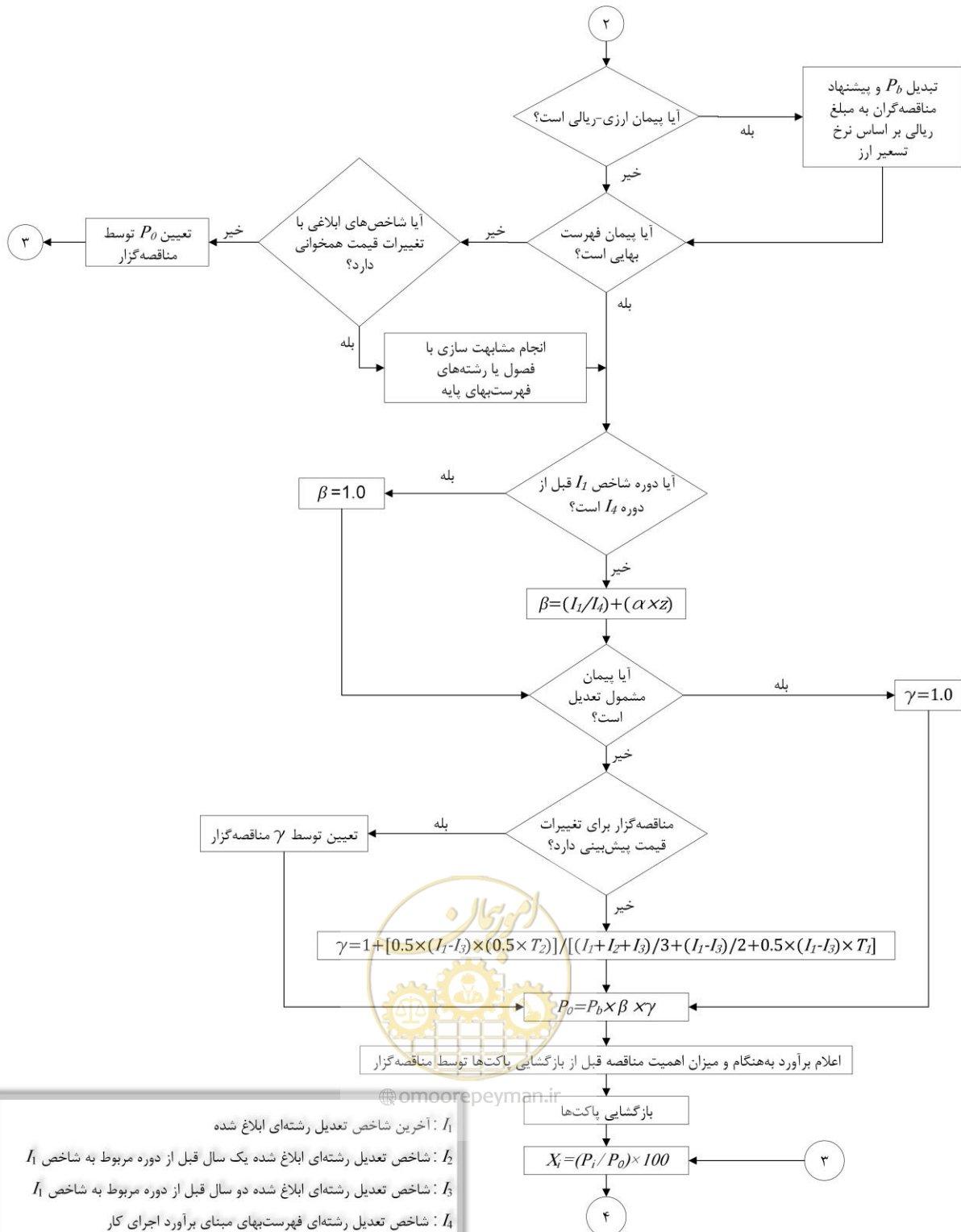
در صورتی که به تشخیص کمیسیون مناقصات حداقل قیمت پیشنهادی غیرمتعارف یا در صورت وجود برآورد اولیه، بیش از ده درصد از برآورد اولیه کمتر یا بیشتر باشد، لازم است که کمیسیون، مهلت بررسی و محل و زمان اعلام نظر کمیته فنی بازرگانی را برای تعیین صحت مبانی قیمت، توجیه‌پذیری آن (موضوع جزء «۵» بند «الف» ماده «۲۴» قانون برگزاری مناقصات) یا قابل اجرا بودن مبلغ پیشنهادی در صورت جلسه گشایش پکت‌های مناقصه ثبت کند. نتایج بررسی در جلسه دوم مطابق مقررات بند «الف» ماده ۱۰ آیین نامه نظام مستندسازی و اطلاع‌رسانی مناقصات، باید مستندسازی شود.



پیوست شماره یک

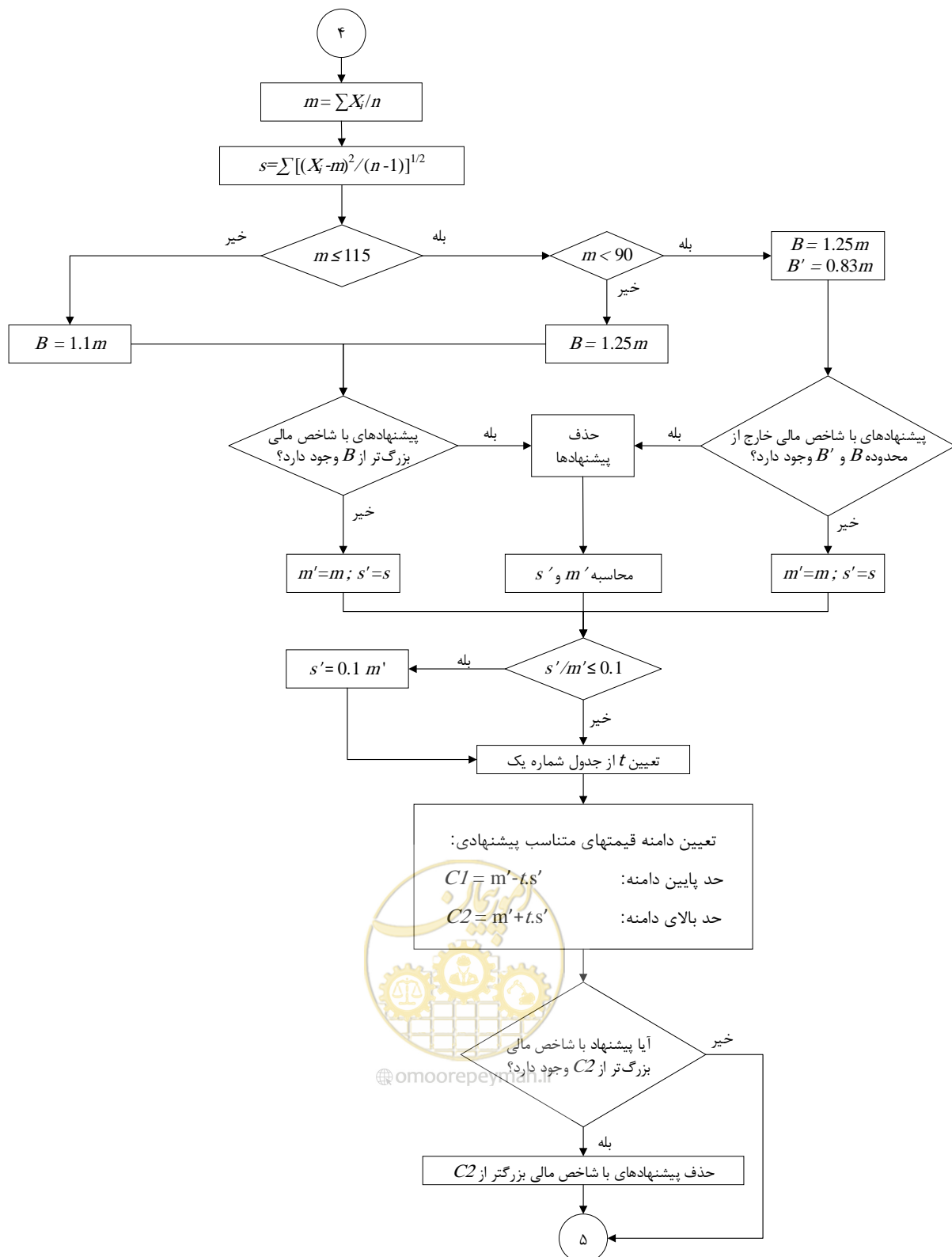
این فلوچارت جنبه راهنما داشته و در صورت دوگانگی با متن دستورالعمل، متن دستورالعمل ملاک عمل می‌باشد.

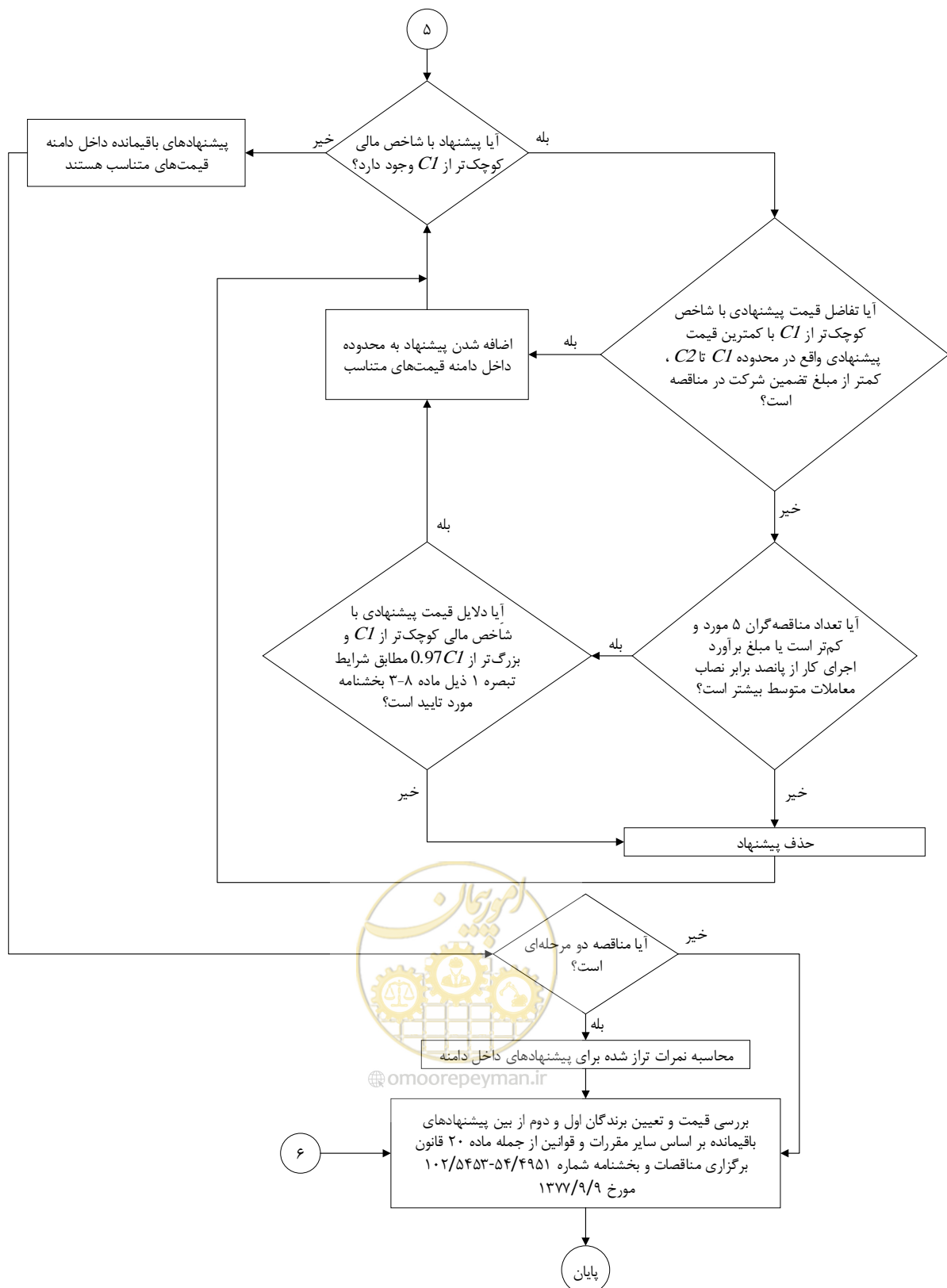




$I_1$  : آخرین شاخص تعدیل رشته‌ای ابلاغ شده  
 $I_2$  : شاخص تعدیل رشته‌ای ابلاغ شده یک سال قبل از دوره مربوط به شاخص  $I_1$   
 $I_3$  : شاخص تعدیل رشته‌ای ابلاغ شده دو سال قبل از دوره مربوط به شاخص  $I_1$   
 $I_4$  : شاخص تعدیل رشته‌ای فهرست‌بهای مبنای برآورد اجرای کار  
 $T_1$  : مدت زمان مابین آخرین دوره‌ای که شاخص تعدیل مربوط به آن ابلاغ شده تا آخرین روز پیشنهاد قیمت پیمانکار بر حسب سال  
 $T_2$  : مدت زمان اعلام شده برای انجام کار بر حسب سال

**دستورالعمل تعیین دامنه قیمت‌های متناسب پیشنهادی در مناقصات یک مرحله‌ای و دو مرحله‌ای -**  
**ویرایش چهارم**  
 پیوست شماره یک بخشنامه شماره ۱۴۰۳/۴۱۰۳۵۴ مورخ ۱۴۰۳/۰۸/۱۴







پیوست شماره دو

بازبینی (Check List) استفاده از دستورالعمل تعیین دامنه قیمت‌های متناسب پیشنهادی

۱- نوع مناقصه:

یک مرحله‌ای  دو مرحله‌ای

۲- آیا کار در حوزه پیمانکاری است؟

بله  خیر

۱-۲- آیا روش جایگزین ارزیابی مالی توسط مناقصه‌گزار ارائه شده است؟

بله

خیر

۲-۲- آیا مناقصه‌گزار تشخیص به استفاده از بخشنامه می‌دهد؟

بله

خیر

۳- آیا مطالعات طراحی پایه یا مطالعات تفصیلی انجام شده است؟

بله  خیر

۴- تعداد پیشنهادهایی که مورد تایید شکلی قرار گرفته‌اند:

کمتر از ۴  ۴-۶  ۷-۱۰  بیش از ۱۰

۵- آیا پیمان فهرست بهایی است؟

بله  خیر

۵-۱- در صورتی که شاخص‌های ابلاغی با تغییرات قیمت کارهای موضوع پروژه همخوانی دارد، آیا

مشابهت سازی انجام شده است؟

بله  خیر

۵-۲- در صورتی که شاخص‌های ابلاغی با تغییرات قیمت کارهای موضوع پروژه همخوانی ندارد، آیا

برآورد به‌هنگام توسط دستگاه مناقصه‌گزار (و مهندس مشاور) تهیه شده است؟

بله  خیر

۶- پیمان ارزی-ریالی است؟

بله

۶-۱- آیا  $P_b$  و پیشنهاد مناقصه‌گزار بر اساس نرخ تسعیر ارز به مبلغ ریالی تبدیل شده است؟

بله

خیر

خیر

۷- آیا دوره شاخص  $I_1$  قبل از  $I_4$  است؟

omoorepeyman.ir

بله  خیر

۸- آیا پیمان مشمول تعدیل است؟

بله  خیر

توجه: پاسخ یکی از سوال‌های ۱-۲ و ۲-۲ باید «بله» باشد.

توجه: در صورت انتخاب گزینه «خیر» در سوال ۱-۵ و یا گزینه «بله» در سوال ۲-۵، پاسخگویی به سوالات ۶، ۷ و ۸ لازم نیست.

$P_0$	$P_b$	$\gamma$	$\beta$	$z$	$\alpha$	نصاب معاملات متوسط (سال گذشته)	نصاب معاملات متوسط (سال جاری)	$T_2$	$T_1$	$I_4$	$I_3$	$I_2$	$I_1$	نام فهرست بها
														جمع کل برآورد

$I_1$ : آخرین شاخص تعدیل رشته‌ای ابلاغ شده  
 $I_2$ : تعدیل رشته‌ای ابلاغ شده یک سال قبل از دوره مربوط به شاخص  $I_1$   
 $I_3$ : تعدیل رشته‌ای ابلاغ شده دو سال قبل از دوره مربوط به شاخص  $I_1$   
 $I_4$ : شاخص تعدیل رشته‌ای فهرست‌بهای مبنای برآورد اجرای کار  
 $T_1$ : مدت زمان بین آخرین دوره‌ای که شاخص تعدیل مربوط به آن ابلاغ شده تا آخرین روز پیشنهاد قیمت پیمانکار برحسب سال

$T_2$ : برابر است با مدت زمان اعلام شده برای انجام کار، بر حسب سال  
 $\alpha$ : حاصل تقسیم نصاب معاملات متوسط در سال جاری (سال برگزاری مناقصه) به سال گذشته  
 $P_b$ : برآورد اجرای کار  
 $P_0$ : برآورد به‌هنگام

$C2$	$C1$	$t$	$s'$	$m'$	$s$	$m$

$t$ : ضریب مناقصه بر اساس جدول شماره یک  
 $C1$ : حد پایین دامنه  
 $C2$ : حد بالای دامنه

$m$ : میانگین شاخص مالی مناقصه‌گران  
 $s$ : انحراف معیار شاخص مالی مناقصه‌گران  
 $m'$ : میانگین شاخص مالی مناقصه‌گران پس از حذف پیشنهادات  
 $s'$ : انحراف معیار شاخص مالی مناقصه‌گران پس از حذف پیشنهادات

