

جمهوری اسلامی ایران
سازمان برنامه و بودجه کشور

بررسی اندازه سازگاری پروژه‌ها با مشارکت عمومی – خصوصی (غربالگری)

ضابطه شماره ۸۸۳

آخرین ویرایش: ۱۹-۰۴-۱۴۰۳

معاونت تولیدی، فنی و زیربنایی

امور نظام فنی و اجرایی

nezamfanni.ir

سال ۱۴۰۳



شماره : ۱۴۰۳/۲۰۸۰۱۲	بخشنامه به دستگاه های اجرایی، مهندسان مشاور و پیمانکاران
تاریخ : ۱۴۰۳/۰۵/۰۲	
راهنمای « بررسی میزان سازگاری طرح (پروژه ها) با الگوی مشارکت عمومی - خصوصی (غربالگری) »	

به استناد ماده (۳۴) قانون احکام دائمی برنامه های توسعه کشور و «نظام فنی و اجرایی یکپارچه کشور» موضوع مصوبه شماره ۲۵۲۵۴/ت/۵۷۶۹۷ هـ مورخ ۱۴۰۰/۰۳/۰۸ هیأت محترم وزیران، به پیوست نشریه شماره (۸۸۳) با عنوان « بررسی میزان سازگاری طرح (پروژه) ها با الگوی مشارکت عمومی - خصوصی (غربالگری) » به صورت راهنما برای بهره برداری ابلاغ می شود.

نشریه حاضر با هدف سازگاری پروژه با روش مشارکت عمومی خصوصی و غربالگری پروژه ها تهیه شده است. با بهره برداری از این راهنما، فرآیند سنجش، ارزیابی و مقایسه چند پروژه با هدف تصمیم گیری در زمینه انتخاب پروژه های متناسب و سازگارتر با مبانی مشارکت عمومی خصوصی برای طرف عمومی میسر خواهد شد. استفاده از این دستورالعمل الزامی نبوده و طرف عمومی مجاز به استفاده از روش های مناسب دیگری هستند، که تناسب بیشتری با وضعیت آنان و موضوع مشارکت داشته باشد. چنانچه روشی برای این منظور در دستگاه مرکزی وجود نداشته باشد، راهنمای حاضر مبنای تصمیم گیری خواهد شد.

دستگاه های اجرایی ملی و استانی متقاضی استفاده از بودجه عمومی برای اخذ مجوز موضوع ماده (۲۳) قانون الحاق برخی مواد به قانون تنظیم بخشی از مقررات مالی دولت (۲)، موظفند به همراه مطالعات توجیهی فنی، اقتصادی، مالی و زیست محیطی و رعایت پدافند غیرعامل، مطابق این نشریه بررسی سازگاری پروژه را با الگوی مشارکت عمومی - خصوصی را نیز انجام داده و ارائه نمایند.

امور نظام فنی و اجرایی این سازمان، دریافت کننده نظرات و پیشنهادهای مربوط بوده و موارد اصلاحی لازم را اعمال و از طریق پایگاه اطلاع رسانی Nezamfanni.IR منتشر می نماید.

داود منظور




اصلاح مدارک فنی

خواننده گرامی

امور نظام فنی و اجرایی سازمان برنامه و بودجه کشور، با استفاده از نظر کارشناسان برجسته مبادرت به تهیه این ضابطه کرده و آن را برای استفاده به جامعه مهندسی کشور عرضه نموده است. با وجود تلاش فراوان، این اثر مصون از ایرادهایی نظیر غلط‌های مفهومی، فنی، ابهام، ابهام و اشکالات موضوعی نیست. از این‌رو، از شما خواننده گرامی صمیمانه تقاضا دارد در صورت مشاهده هر گونه ایراد و اشکال فنی، مراتب را به صورت زیر گزارش فرمایید:

۱) در سامانه مدیریت دانش اسناد فنی و اجرایی (سما) ثبت‌نام فرمایید:

sama.nezamfanni.ir

۲) پس از ورود به سامانه سما و برای تماس احتمالی، نشانی خود را در بخش پروفایل کاربری تکمیل فرمایید.

۳) به بخش نظرخواهی این ضابطه مراجعه فرمایید.

۴) شماره بند و صفحه موضوع مورد نظر را مشخص کنید.

۵) ایراد مورد نظر را به صورت خلاصه بیان دارید.

۶) در صورت امکان متن اصلاح‌شده را برای جایگزینی ارسال کنید.

کارشناسان این امور نظرهای دریافتی را به دقت مطالعه نموده و اقدام مقتضی را معمول خواهند داشت.

پیشاپیش از همکاری و دقت نظر جنابعالی قدردانی می‌شود.

نشانی برای مکاتبه: تهران، میدان بهارستان، خیابان صفی علی‌شاه، سازمان برنامه و

بودجه کشور، امور نظام فنی و اجرایی - مرکز تلفن ۳۳۲۷۱

Email: nezamfanni@chmail.ir

web: nezamfanni.ir



باسمه تعالی

پیشگفتار

استفاده از روش مشارکت عمومی - خصوصی در اجرای پروژه‌های سرمایه‌گذاری، فرایندی زمان‌بر و هزینه‌بر است. تجربیات داخلی در سطح دستگاه‌های اجرایی نشان می‌دهد که فرایند آماده‌سازی یک پروژه تا زمان انعقاد قرارداد به دلیل پیچیدگی‌های آن طولانی است. لذا تعیین فرایندهایی کارا جهت افزایش اثربخشی صرف منابع عمومی برای این منظور اجتناب‌ناپذیر است. یکی از مهمترین فرایندهای موردنیاز در همین راستا، فرایند شناسایی و غربالگری پروژه‌های سازگار با مشارکت عمومی - خصوصی است. فرایند موردنیاز برای شناسایی پروژه‌های نیمه‌تمام مستعد مشارکت، برای پیدایش پروژه‌های جدید مستعد مشارکت، برای پروژه‌های تکمیل‌شده و آماده بهره‌برداری و در حال بهره‌برداری را شامل می‌شود.

بر اساس تجربیات جهانی، شناسایی و غربالگری پروژه‌ها، کلید اجرای موفق مشارکت عمومی - خصوصی و حفظ منافع هر دو طرف عمومی و خصوصی است. برای تصمیم‌گیری در مورد اینکه کدام یک از پروژه‌ها باید به‌عنوان مشارکت عمومی - خصوصی شناسایی و امتیازدهی شوند و به مرحله بعدی بروند، نیاز به ابزاری است که مناسب بودن یک پروژه را هم به صورت مجزا ارزیابی کرده و هم امکان مقایسه پروژه‌ها با یکدیگر را فراهم نماید.

فرایند پیشنهادی برای استفاده در پروژه‌های زیرساختی و توسعه‌ای کشور در دو مرحله «غربالگری اولیه» و «غربالگری ثانویه» تعریف شده است. زمانی که با



تعداد بالایی از پروژه‌ها برای غربالگری مواجه می‌شویم، به‌منظور صرفه‌جویی در وقت و هزینه، ناگزیر از طراحی یک مرحله غربالگری اولیه برای محدود ساختن پروژه‌های تحت بررسی هستیم. پروژه‌های خروجی این مرحله از غربالگری وارد مرحله دوم از غربالگری می‌شوند. در مرحله دوم با ورود اطلاعات جزئی‌تر و دقیق‌تر، پروژه‌ها به لحاظ درجه سازگار بودن برای اجرا به‌صورت مشارکت عمومی - خصوصی دسته‌بندی می‌شوند.

علی‌رغم تلاش، دقت و وقت زیادی که برای تهیه این مجموعه صرف گردید، این مجموعه مصون از وجود اشکال و ابهام در مطالب آن نیست. لذا در راستای تکمیل و پربار شدن این ضابطه از کارشناسان محترم درخواست می‌شود موارد اصلاحی را به امور نظام فنی و اجرایی سازمان برنامه و بودجه کشور ارسال کنند. کارشناسان سازمان پیشنهادهای دریافت‌شده را بررسی کرده و در صورت نیاز به اصلاح در متن ضابطه، با همفکری نمایندگان جامعه فنی کشور و کارشناسان مجرب این حوزه، نسبت به تهیه متن اصلاحی، اقدام و از طریق پایگاه اطلاع‌رسانی نظام فنی و اجرایی کشور برای بهره‌برداری عموم، اعلام خواهند کرد. به همین منظور و برای تسهیل در پیدا کردن آخرین ضوابط ابلاغی معتبر، در بالای صفحات، تاریخ تدوین مطالب آن صفحه درج شده است که در صورت هرگونه تغییر در مطالب هر یک از صفحات، تاریخ آن نیز اصلاح خواهد شد. از این رو، همواره مطالب صفحات دارای تاریخ جدیدتر معتبر خواهد بود.

سید مهدی نیازی

معاون تولیدی، فنی و زیربنایی

آمداد ۱۴۰۳



تهیه و کنترل «بررسی اندازه سازگاری پروژه‌ها با

مشارکت عمومی - خصوصی (غربالگری)»

[ضابطه شماره ۸۸۳]

اعضای گروه تهیه‌کننده:

احسان فرصت کار	شرکت مهندسی مشاور مهتاب قدس،	دکتری مدیریت پروژه و
	عضو هیأت علمی دانشگاه مهر البرز	ساخت
مجید رضایی	شرکت مهندسی مشاور مهتاب قدس	فوق لیسانس اقتصاد
مهدی جوادی	شرکت مهندسی مشاور مهتاب قدس	مهندسی مکانیک
محمدابراهیم رئیسی	شرکت مهندسی مشاور مهتاب قدس	فوق لیسانس اقتصاد
مجید محمودزاده	شرکت مهندسی مشاور مهتاب قدس	فوق لیسانس اقتصاد
الهام رحمتی	شرکت مهندسی مشاور مهتاب قدس	دکترای اقتصاد
امیر محمدی	شرکت مهندسی مشاور مهتاب قدس	دکترای مهندسی عمران
نشاط رمضانپور	شرکت مهندسی مشاور مهتاب قدس	فوق لیسانس اقتصاد

اعضای گروه هدایت، نظارت و تصویب:

سعید وکیلی	سرپرست امور نظام فنی و اجرایی
محمد مرادخانی	معاون امور نظام فنی و اجرایی
امیر امیری دیبا	معاون امور طرح‌های کلان
محسن رجایی	رئیس گروه - سازمان برنامه و بودجه کشور
محسن روحانی نژاد	رئیس گروه - سازمان برنامه و بودجه کشور
سیدحمیدرضا کشفی	کارشناس خبره مشارکت عمومی - خصوصی
محسن احمدی ماژین	کارشناس امور نظام فنی و اجرایی



فهرست مطالب

۱- تعاریف	۳
۲- دامنه کاربرد	۵
۳- مراحل و سازوکار غربالگری پروژه	۵
۴- وظیفه طرف عمومی	۶
۵- غربالگری ساده	۷
۵-۱- بررسی پیدایش پروژه	۸
۵-۲- بررسی تناسب با مشارکت عمومی - خصوصی	۱۰
۶- غربالگری تفصیلی	۱۱
۶-۱- معیارهای اصلی	۱۲
۶-۲- معیارهای فرعی و شاخص‌های سنجش معیارها	۱۳
۷- شاخص میزان پیشرفت مطالعات پروژه	۲۲
۸- تفسیر نتایج غربالگری تفصیلی	۲۲
۹- دوره زمانی غربالگری پروژه‌ها	۲۴
۱۰- وظایف سازمان	۲۴



**بررسی اندازه سازگاری پروژه‌ها
با مشارکت عمومی – خصوصی
(غربالگری)**



۱- تعاریف

در این دستورالعمل، اصطلاحات در معانی مشروح زیر به کار می‌روند:

۱. سازمان: سازمان برنامه و بودجه کشور
۲. طرف عمومی (دستگاه اجرایی): کلیه دستگاه‌های نامبرده در ماده (۲) قانون حداکثر استفاده از توان تولیدی و خدماتی کشور و حمایت از کالای ایرانی مصوب ۱۳۹۸/۰۲/۱۵ مجلس شورای اسلامی است.
۳. ماموریت قانونی طرف عمومی: مفاد اساسنامه یا قانون تأسیس مصوب طرف عمومی (دستگاه اجرایی) است که مشخص‌کننده ماموریت، دلایل ایجاد و حیطة فعالیت آن می‌باشد.
۴. طرح (یا پروژه): عبارت است از مجموعه فعالیت‌های هدف‌دار (طراحی، مهندسی، تدارکات، ساخت، اجراء و یا راه‌اندازی و بهره‌برداری) که منجر به احداث یک واحد جدید، تکمیل یک واحد نیمه‌تمام و یا بازسازی/نوسازی/توسعه/اصلاح/تأمین تجهیزات/بهره‌برداری واحد موجود شود. پروژه‌های جدید، نیمه‌تمام، آماده بهره‌برداری و یا در حال بهره‌برداری در این مجموعه قرار می‌گیرند.
۵. مشارکت عمومی - خصوصی: سازوکاری که در آن، طرف عمومی به منظور تأمین کالاها و یا خدماتی که در شرح وظایف می‌باشد یا مولدسازی دارایی‌های متعلق به وی، از ظرفیت‌های طرف خصوصی استفاده می‌نماید. در این سازوکار، طرف خصوصی مسئولیت سرمایه‌گذاری یا ارایه کالا/خدمت و یا هر دو این وظایف را به عهده دارد و حسب مورد تمام یا بخشی از وظایف و مسئولیت‌های تأمین این کالاها و خدمات مانند پدیدآوری، طراحی، ساخت، تأمین مالی، تجهیز، نوسازی، بهره‌برداری، تعمیر و نگهداری، پیاده‌سازی نظام فناوری اطلاعات را نیز می‌تواند به عهده بگیرد. در مقابل،



طرف عمومی علاوه بر نظارت بر کمیت، کیفیت و زمان ارایه کالاها و خدمات، از طرف خصوصی حمایت‌های لازم را به عمل می‌آورد.

۶. نظام فنی و اجرایی یکپارچه کشور: نظام فنی و اجرایی یکپارچه شامل مجموعه‌ای از عوامل، اصول، برنامه‌ها و فرآیندها و اسناد (مقررات، ضوابط و دستورالعمل‌ها) مربوط به مدیریت، پیدایش، پدیدآوری و بهره‌برداری طرح‌های سرمایه‌گذاری و پروژه‌های ساخت و ساز است. آیین‌نامه نظام فنی و اجرایی یکپارچه کشور (آیین‌نامه اجرایی ماده (۳۴) قانون احکام دائمی برنامه‌های توسعه کشور) موضوع تصویب‌نامه شماره ۲۵۲۵۴/ت/۵۷۶۹۷-هـ مورخ ۱۴۰۰/۳/۸ هیات وزیران و اصلاحات بعدی آن می‌باشد.

۷. اسناد برنامه‌های توسعه: شامل اسناد ملی توسعه بخشی، اسناد ملی توسعه استانی و اسناد ملی توسعه ویژه است.

۸. ریسک پروژه: رویدادی است که در صورت وقوع، حداقل بر یکی از اهداف پروژه شامل زمان، هزینه، و کیفیت اثر مثبت یا منفی می‌گذارد و ریشه در عدم قطعیت‌های پروژه دارد.

۹. سازگاری پروژه با ترتیبات مشارکت عمومی خصوصی: منظور از سازگاری، مناسب بودن پروژه برای اجرا به روش مشارکت عمومی خصوصی است.

۱۰. پروژه‌های درخواست نشده از سوی طرف عمومی: در این پروژه‌ها که به اختصار "درخواست نشده" نامیده می‌شود، طرف خصوصی بنا بر تحلیل‌های عمدتاً اقتصادی پروژه‌ای را تعریف و به طرف عمومی پیشنهاد می‌دهد. لذا در این قبیل پروژه‌ها که شروع و تعریف آن از سوی طرف خصوصی پیشنهاد می‌گردد، معمولاً طرف عمومی سوابق و اطلاعات قبلی در اختیار ندارد. در این دسته از پروژه‌ها در صورتی که دریافت و بررسی آن‌ها توسط طرف عمومی در قوانین و مقررات مربوطه مجاز شمرده شده باشد، بایستی از فرایند غربالگری نیز عبور نموده و مجوزهای لازم را کسب نمایند.



۱۱. غربالگری پروژه‌ها: فرآیند سنجش و ارزیابی پروژه‌ها با هدف تصمیم‌گیری در زمینه انتخاب پروژه‌های مناسب و سازگار با مبانی مشارکت عمومی خصوصی، غربالگری پروژه نام دارد. هدف از غربالگری در این دستورالعمل انتخاب پروژه‌هایی است که دارای پتانسیل مناسب به عنوان یک گزینه مشارکت عمومی خصوصی هستند. انجام غربالگری پروژه‌ها حتی در پروژه‌های درخواست نشده، در زمره تکالیف و وظایف طرف عمومی به شمار می‌آید.

۲- دامنه کاربرد

تمامی پروژه‌هایی (اعم از جدید، نیمه کاره، آماده بهره‌برداری و در حال بهره‌برداری) که طرف عمومی در نظر دارد در قالب مشارکت عمومی-خصوصی انجام شود، مشمول این دستورالعمل هستند. همچنین پروژه‌های جدیدی که دستگاه اجرایی مربوطه، متقاضی دریافت مصوبه ماده ۲۳ (قانون الحاق برخی مواد به قانون تنظیم بخشی از مقررات مالی دولت ۲ مصوب ۱۳۹۳) است، مشمول این دستورالعمل می‌باشند و بایستی قبل از درخواست مصوبه، میزان سازگاری پروژه مورد نظر را با مشارکت عمومی خصوصی ارزیابی نمایند.

تبصره ۱

از این دستورالعمل و نتایج حاصل از آن به ویژه امتیازات کسب شده پروژه‌ها نباید به تنهایی برای مقایسه، رتبه‌بندی و اولویت‌بندی پروژه‌ها برای اجرا به روش مشارکت عمومی خصوصی استفاده گردد و لازم است علاوه بر آن معیارهای دیگری نیز به تشخیص طرف عمومی برای اولویت‌بندی در نظر گرفته شود.

۳- مراحل و سازوکار غربالگری پروژه

غربالگری پروژه در دو مرحله (ساده و تفصیلی) با توجه به شاخص‌های بزرگی و اهمیت پروژه مطابق جدول شماره ۱ و سپس جدول شماره ۲ انجام می‌شود. غربالگری ساده در



تمامی پروژه‌ها الزامی بوده و با استفاده از اطلاعات پایه پروژه، طرف عمومی میزان سازگاری پروژه‌ها با مشارکت عمومی خصوصی را ارزیابی می‌کند. همچنین مطابق جدول شماره ۲ برخی پروژه‌های خروجی از غربالگری ساده لازم است وارد مرحله دوم از غربالگری (غربالگری تفصیلی) شوند. در مرحله غربالگری تفصیلی نیاز است با ورود اطلاعات جزئی‌تر و دقیق‌تر مبتنی بر مطالعات صورت گرفته، پروژه‌ها به صورت کمی از لحاظ میزان سازگار بودن برای اجرا با روش مشارکت عمومی خصوصی بررسی و امتیازدهی شوند.

تبصره ۲

در صورتی که نتیجه حاصل از غربالگری ساده، رد قطعی یا رد مشروط باشد، به صورت کلی نتیجه غربالگری، رد یا رد مشروط تلقی شده و اساساً نیازی به ورود به مرحله غربالگری تفصیلی نخواهد بود. اما در صورتی که نتیجه غربالگری ساده سازگاری با مشارکت عمومی خصوصی بوده و بر اساس جدول ۲ نیاز به غربالگری تفصیلی باشد، نتیجه نهایی حاصل از غربالگری تفصیلی، مبنای عمل خواهد بود.

جدول ۱- تعیین نوع پروژه

نوع پروژه	میزان بزرگی (میزان سرمایه گذاری مورد نیاز به قیمت روز بر حسب سقف نصاب معاملات متوسط)
نوع اول	کمتر از ۵۰ برابر
نوع دوم	بیش از ۵۰ برابر

۴- وظیفه طرف عمومی

فرایند غربالگری و تصمیم برای اعلام سازگاری پروژه با ترتیبات مشارکت عمومی خصوصی بر عهده طرف عمومی (دستگاه اجرایی متولی پروژه برحسب پروژه‌های استانی و ملی) بر طبق جدول شماره ۲ و نتایج حاصل از جدول شماره ۱ (شاخص پروژه) است. چنانچه مطابق جدول شماره ۲، تنها نیاز به غربالگری ساده باشد. نتایج



حاصل که منتهی به قبول، رد یا رد مشروط است، در سامانه معرفی شده سازمان ثبت می‌گردد. همچنین در صورتی که مطابق جدول شماره ۲، در پروژه‌ای نیاز به غربالگری تفصیلی نیز باشد، مشروط به کسب قبولی در مرحله غربالگری ساده، نتیجه حاصل از غربالگری تفصیلی بر اساس ناحیه‌ای که پروژه در آن قرار می‌گیرد به همراه نتیجه حاصل از غربالگری ساده در سامانه سازمان ثبت می‌گردد. مسوولیت صحت و پاسخگویی درباره نتایج بر عهده طرف عمومی است.

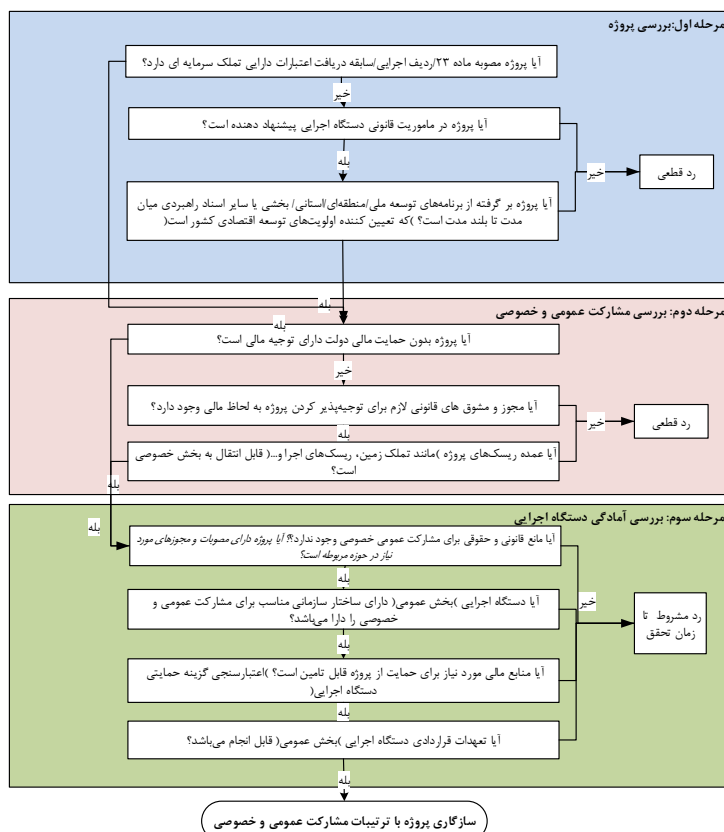
جدول ۲- تعیین متولی و ضرورت یا عدم ضرورت غربالگری تفصیلی

شاخص پروژه		نوع پروژه
نوع اول	نوع دوم	
صرفاً غربال ساده در دستگاه اجرایی استانی	غربال ساده و غربال تفصیلی در دستگاه اجرایی استانی	استانی
صرفاً غربال ساده در دستگاه اجرایی ملی	غربال ساده و غربال تفصیلی در دستگاه اجرایی ملی	ملی

۵- غربالگری ساده

هدف اصلی از این غربالگری، شناسایی پروژه‌های سازگار با روش مشارکت عمومی خصوصی (پروژه‌هایی که ویژگی‌های یک پروژه مشارکتی را دارند) و وارد کردن آنها در فرایند مشارکت عمومی خصوصی است. این غربالگری شامل سه مرحله بررسی پروژه، بررسی تناسب با مشارکت عمومی-خصوصی و بررسی آمادگی طرف عمومی مطابق شکل ۱ است.





شکل ۱- فرآیند غربالگری ساده

۵-۱- بررسی پیدایش پروژه

در این مرحله باید مطابقت مطالعات توجیهی و طراحی پایه پروژه‌ها با نظام فنی و اجرایی یکپارچه کشور بررسی گردد. سوالات زیر در این مرحله بایستی پاسخ داده شود: آیا پروژه مصوبه ماده ۲۳/دیف اجرایی/سابقه دریافت اعتبارات دارایی تملک سرمایه‌ای دارد؟



پروژه‌هایی که در پیوست یک قانون بودجه سنواتی کشور و تحت عنوان طرح‌های تملک دارایی‌های سرمایه‌ای نام برده شده‌اند، دارای مصوبه‌های ماده ۲۳ قانون الحاق مواد به قانون تنظیم بخشی از مقررات مالی دولت (۲) و یا مواد متناظر در قوانین ماقبل آن می‌باشند. لذا این طرح‌ها دارای مصوبه‌های گزارش مطالعات توجیهی فنی، اقتصادی، مالی، زیست محیطی، پدافند غیرعامل، اجتماعی و فرهنگی، مجوز زیست محیطی اخذ شده از سازمان حفاظت محیط زیست و مجوز پدافند غیرعامل اخذ شده از سازمان پدافند غیرعامل کشور، بر حسب ضرورت می‌باشند. در صورتی که پاسخ به این سوال "بله" باشد، کاربر وارد گام دوم یعنی بررسی تناسب با مشارکت عمومی خصوصی می‌شود. اما در صورتی که پاسخ "خیر" باشد لازم است سوالات بعدی مندرج در همین گام پاسخ داده شود.

آیا پروژه در مأموریت قانونی طرف عمومی پیشنهاد دهنده است؟

در صورتی که پاسخ به این سوال با استناد به قانون تاسیس، مدارک و مستندات مربوط به شرح وظایف طرف عمومی "بله" باشد، به این معنی است که پروژه در حیطه تکالیف و تعهدات قانونی آن دستگاه قرار دارد و کاربر به سوال بعدی همین گام پاسخ می‌گوید. در صورتی که پاسخ "خیر" باشد پروژه قابل تعریف و اجرا توسط دستگاه مربوطه نبوده و رد می‌شود.

آیا پروژه بر گرفته از برنامه‌های توسعه ملی/منطقه‌ای/استانی/بخشی یا سایر اسناد راهبردی میان مدت تا بلند مدت و تعیین کننده اولویت‌های توسعه اقتصادی کشور است؟

بر اساس ماده ۲ آیین‌نامه اجرایی ماده ۲۳ قانون الحاق مواد به قانون تنظیم بخشی از مقررات مالی دولت (۲)، طرح‌های ملی/استانی پیشنهادی می‌بایست صرفاً در چارچوب اسناد بالادستی از جمله قانون اساسی جمهوری اسلامی ایران، سند چشم‌انداز جمهوری اسلامی ایران، قانون اجرای سیاست‌های کلی اصل چهل و چهارم قانون



اساسی، اسناد ملی و استانی آمایش سرزمین، قوانین پنج‌ساله برنامه‌های توسعه جمهوری اسلامی ایران و نظام فنی و اجرایی کشور باشد. در صورتی که پاسخ به این سوال "بله" باشد، کاربر به سوال بعدی پاسخ خواهد گفت و در صورتی که پاسخ "خیر" باشد پروژه پیشنهادی از سوی طرف عمومی به عنوان یک پروژه قابل قبول نبوده و از فرآیند غربال حذف می‌شود.

۵-۲- بررسی تناسب با مشارکت عمومی - خصوصی

در گام دوم باید مطابقت پروژه با ویژگی‌های اصلی مشارکت عمومی خصوصی شامل ارزش آفرینی پول، توجیه‌پذیری مالی و انتقال ریسک به طرف خصوصی بررسی شود. سوالات زیر در این مرحله بایستی پاسخ داده شود:

آیا پروژه بدون حمایت مالی طرف عمومی دارای توجیه مالی است؟

این سوال اشاره به پروژه‌های خودگردان مورد اشاره در ماده ۱ دستورالعمل اجرایی ماده ۲۷ قانون الحاق ۲ دارد. بر اساس این تعریف، پروژه‌های خودگردان پروژه‌هایی است که دارای توجیه مالی برای سرمایه‌گذار بوده و عواید ناشی از پروژه، هزینه‌ها و سود مورد نظر سرمایه‌گذار را پوشش می‌دهد. در صورتی که پاسخ به این سوال "بله" باشد، کاربر به سوال آخر این مرحله پاسخ می‌دهد و در صورتی که پاسخ "خیر" باشد یعنی پروژه غیر خودگردان باشد، لازم است سوال بعدی پاسخ داده شوند.

آیا مشوق‌های قانونی لازم برای توجیه‌پذیر کردن پروژه به لحاظ مالی وجود دارد؟

در صورتی که پروژه با حمایت‌های مالی طرف عمومی از جمله مشوق‌های قراردادهای واگذاری موضوع بند ۹ دستورالعمل اجرایی ماده ۲۷ قانون الحاق ۲ (نظیر تضمین خرید محصول و تضمین حداقل تقاضا)، ماده ۱۲ قانون رفع موانع تولید، صندوق احیاء و بهره‌برداری از اماکن تاریخی و فرهنگی سازمان میراث فرهنگی، صنایع دستی و گردشگری، صندوق توسعه حمل و نقل کشور، صندوق ملی محیط‌زیست و سایر



مشوق‌های قانونی مشابه دارای توجیه مالی گردد پاسخ به این سوال "بله" است و کاربر به سوال بعدی پاسخ خواهد گفت. در صورتیکه پاسخ به این سوال "خیر" باشد، پروژه با ترتیبات مشارکت عمومی و خصوصی سازگاری ندارد و از فرآیند غربال حذف می‌گردد. آیا بخش عمده ریسک‌های فنی و تامین مالی پروژه قابل انتقال به طرف خصوصی است؟

در قراردادهای مشارکت عمومی خصوصی باید ریسک‌های پروژه به طور معنی‌داری به طرف خصوصی منتقل شود. از این رو لازم است ریسک‌های فنی (طراحی، اجرا، بهره‌برداری در پروژه‌های در حال شروع و ریسک‌های بازسازی و/یا نوسازی و/یا بهره‌برداری بسته به مورد در پروژه‌های در دست بهره‌برداری) و تامین مالی قابل مدیریت توسط طرف عمومی شناسایی شده و امکان انتقال آنها به طرف خصوصی ارزیابی گردد. در صورتی که پاسخ به این سوال "بله" باشد، کاربر به سوالات مرحله بعد پاسخ خواهد گفت و در صورتی که پاسخ "خیر" باشد پروژه پیشنهادی از سوی طرف عمومی از فرآیند غربال حذف خواهد شد.

۶- غربالگری تفصیلی

هدف غربالگری تفصیلی بررسی دقیقتر و همراه با امتیاز دهی کمی به جهت شناسایی پروژه‌های مناسب و سازگار با مشارکت عمومی خصوصی است. به این ترتیب که طرف عمومی با تعریف معیارهای اصلی و فرعی و پاسخگویی به سوالات زیر مجموعه این معیارها، پروژه را امتیازدهی می‌کند و سپس مناسب بودن پروژه را با مشارکت عمومی خصوصی بر حسب قرارگیری در یکی از نواحی مندرج در شکل شماره ۲ ارزیابی می‌نماید.



تبصره ۳

امتیاز حاصله در مرحله غربالگری تفصیلی نباید برای اولویت‌بندی و رتبه‌بندی پروژه‌ها برای ورود به فرایند مشارکت به کار گرفته شود و برای اولویت‌بندی طرف عمومی باید از ضوابط و مقررات مربوطه استفاده نماید.

۶-۱- معیارهای اصلی

معیارهای اصلی شامل موارد زیر هستند.

تناسب راهبردی: این معیار تناسب پروژه را از منظر اهداف ملی، خدمات مورد نیاز کشور یا منطقه، گزینه‌های مختلف ارائه خدمات و محدوده کار ارزیابی می‌نماید. مطالعات توجیهی و امکان‌سنجی: این معیار شامل انجام مطالعات از جنبه‌های فنی، زیست محیطی، اجتماعی، اقتصادی، مالی، قانونی، پدافند غیرعامل و ... می‌باشد.

ارزیابی ریسک: ریسک‌های عمده مرتبط با پروژه شامل ریسک‌های تملک زمین، ریسک‌های مالی، ریسک‌های طراحی و ساخت، ریسک‌های مربوط به نگهداری و بهره‌برداری، ریسک‌های بازار و تقاضا، ریسک ارز خارجی، ریسک محیط زیستی و اجتماعی و ... در این بخش ارزیابی می‌شوند.

تناسب مشارکت عمومی و خصوصی: ارزش آفرینی پول و اشتیاق طرف خصوصی برای اجرای پروژه به روش مشارکت عمومی و خصوصی با این معیار ارزیابی می‌شود.

توانایی مالی طرف عمومی: در این بخش توانایی طرف عمومی برای حمایت مالی از پروژه و مقدار آن ارزیابی می‌شود.

ظرفیت نهادی طرف عمومی: این معیار ظرفیت نهادی طرف عمومی، آمادگی و قابلیت‌های سازمان‌های مرتبط جهت فرآیند اجرا و ترتیبات قراردادی پروژه به روش مشارکت عمومی و خصوصی را ارزیابی می‌کند.



۶-۲- معیارهای فرعی و شاخص‌های سنجش معیارها

معیارها باید با تعدادی از معیارهای فرعی که دارای وزن و امتیاز عددی هستند سنجیده شوند. این مقادیر عددی بعداً جمع می‌شوند و در نهایت امتیاز پروژه را تشکیل خواهند داد. برای هر معیار فرعی تعدادی سوالات به عنوان شاخص آورده شده است. جدول ۳ سوالات مربوط به هر شاخص را ارائه می‌کند. با توجه به اینکه این سوالات برای سبد پروژه و غربالگری آن‌ها طراحی شده است، ممکن است بعضی از سوالات برای برخی پروژه‌ها موضوعیت نداشته باشد که با توجه به مشخصات پروژه می‌توان از گزینه "کاربرد ندارد" در پاسخ استفاده نمود. در هر سوال پاسخ مثبت (بله) امتیاز یک و پاسخ منفی (خیر) یا اطلاع ندارم، امتیاز صفر در پی خواهد داشت، مگر اینکه در متن سوال به گونه دیگری پیش بینی شده باشد.

جدول ۳- معیارهای اصلی و فرعی و سوالات غربالگری تفصیلی

شاخص (سوال) متناظر	معیار فرعی و وزن مربوطه	معیار اصلی و وزن مربوطه
آیا پروژه مورد نظر برگرفته از طرحی ملی برگرفته از سند آمایش سرزمینی یا سایر اسناد راهبردی میان مدت یا بلندمدت است که تعیین کننده اولویتهای توسعه اقتصادی در بالاترین سطوح طرف عمومی می باشد؟	همسویی با اولویتهای طرف عمومی (۲۵ درصد)	تناسب راهبردی پروژه (۱۰ درصد)
آیا پروژه مورد نظر از اهمیت راهبردی بالایی برای منطقه اجرای طرح برخوردار بوده و می تواند به سرمایه گذاری قابل توجه طرف خصوصی در توسعه اقتصادی منطقه منتهی گردد؟		
آیا پروژه مورد نظر، به عنوان مثال، بواسطه کاهش هزینه‌های معیشتی و یا بهبود استانداردهای زندگی برای شهروندان، منجر به افزایش رفاه زندگی شهروندان در سطح منطقه‌ای و ملی خواهد شد؟	شناسایی نیاز به محصول/خدمات (۲۵ درصد)	
آیا نیازسنجی به محصول/خدمات پروژه در سطح منطقه‌ای و ملی به درستی مطالعه و تبیین شده است؟		
آیا محصول/خدمات حاصل از پروژه می تواند پاسخگوی نیاز شناسایی شده باشد؟		
آیا در مورد شناسایی انتظارات کاربران و ذینفعان از پروژه، مطالعات کافی وجود دارد؟		
آیا کلیه راه حل‌های فنی ممکن برای رفع نیاز شناسایی شده، مورد ارزیابی و مطالعه قرار گرفته است؟		



شاخص (سوال) متناظر	معیار فرعی و وزن مربوطه	معیار اصلی وزن مربوطه
آیا راه حل فنی ارایه شده، می‌تواند محصول/خدمات مورد نیاز را به وضوح و به شیوه‌ای مطمئن و مقرون به صرفه برآورده نماید؟ (ضرورت انجام و تصویب مطالعات به‌گزینی فنی، خدمات (۲۵ درصد) اقتصادی گزینه های مختلف)	ارزیابی گزینه‌های مختلف ارایه خدمات (۲۵ درصد)	
آیا ابعاد فنی پروژه بطور شفاف و تفصیلی تشریح گردیده است؟ (ضرورت وجود نقشه ها و مشخصات پروژه)		
آیا پارامترهای مهم اقتصادی پروژه مانند مصرف کنندگان بالقوه محصول/خدمات، محدوده جغرافیایی مصرف محصول/خدمات و همچنین روند رشد بازار مصرف و سایر پارامترهای اقتصادی مرتبط در مطالعات مربوطه ارزیابی دقیق و مطمئن شده است؟	سیمای پروژه (۲۵ درصد)	
آیا محصول/خدمات تعریف شده برای پروژه، قابل اندازه گیری و ارزیابی کمی/کیفی می‌باشند؟		
آیا سیمای تعریف شده پروژه در مطالعات، تمام دوره زمانی عمر مفید و قابل بهره برداری پروژه را پوشش می‌دهد؟ (ارزیابی دوره عمر مفید پروژه)		
آیا پروژه‌ی مشابه از نظر فنی در محیط مشابه (در داخل کشور) قبلاً اجرا شده است؟		
آیا حدود کار ^۱ پروژه (منظور فعالیتها و اجزای مورد نیاز پروژه برای تحقق کامل اهداف آن است) مشابه و قابل مقایسه با پروژه‌های متعارف است؟		
آیا هزینه سرمایه‌گذاری اولیه با توجه به مشخصات فنی مورد انتظار از محصول/خدمات پروژه در حدود متعارف (مشابه پروژه های قابل مقایسه) قرار می‌گیرد؟	امکان‌سنجی فنی (۱۰ درصد)	
آیا هزینه‌های اجزای اصلی پروژه در چرخه عمر آن (هزینه بهره برداری، نگهداری و جایگزینی) در حدود متعارف (مشابه پروژه های قابل مقایسه) قرار می‌گیرد؟		
آیا مکان‌یابی مناسب برای اجرای پروژه در محل پیشنهادی انجام شده است؟		
آیا پروژه امکان تأمین مهارت‌های مورد نیاز در ارتباط با ساخت، بهره‌برداری و تعمیر و نگهداری پروژه، از داخل کشور را دارا می‌باشد؟	مطالعات توجیهی (۳۰ درصد)	
آیا مطالعات و ارزیابی مصوب از منظر پدافند غیر عامل برای پروژه وجود دارد؟	مطالعات پدافند غیر عامل (۱۰ درصد)	
آیا ارزیابی اولیه محیط زیستی متناسب با مقررات جاری کشور برای پروژه وجود دارد؟		
آیا پروژه تأثیر منفی قابل توجهی بر منابع طبیعی یا مناطق حفاظت شده خواهد داشت؟ (بله = صفر، خیر = یک)	پایداری محیط زیستی (۱۰ درصد)	
آیا راهکار مدیریت محیط زیستی مورد نظر و یا اخذ مصوبات مربوط به آن، منجر به عدم قطعیت یا تأخیری خواهد گردید که اجرای پروژه را مختل نماید؟ (بله = صفر، خیر = یک)		
آیا در اجرای پروژه احتمال این وجود دارد که پروژه در زمره پروژه‌های کربن خنثی یا کربن خالص منفی از نظر انتشار گازهای گلخانه‌ای قرار گیرد؟ (منظور فاقد آلاینده‌ی دی اکسید کربن که منجر به بروز شرایط گلخانه ای می‌گردد).	انتشار و پایداری گازهای گلخانه‌ای (۱۰ درصد)	

^۱ Scope of work

شاخص (سوال) متناظر	معیار اصلی وزن مربوطه	معیار فرعی و وزن مربوطه
آیا طراحی پروژه با تغییرات شرایط آب و هوایی و یا سایر تغییرات طولانی مدت قابل توجه در شرایط بهره‌برداری و یا محیط زیستی (نظیر خشکسالی، افت سطح آبهای زیرزمینی و ...) سازگار خواهند بود؟		
آیا طراحی پروژه تأثیرات مخاطرات طبیعی یا انسانی بالقوه در منطقه را مورد توجه قرار می‌دهد؟		
آیا ارزیابی اجتماعی اولیه متناسب با مقررات جاری کشور مربوط به پروژه وجود دارد؟	پایداری اجتماعی (۱۰ درصد)	
آیا پروژه تأثیر نامطلوب قابل توجهی بر سلامت یا کیفیت زندگی مصرف کنندگان محصول/خدمات، کارگران یا ساکنین بومی خواهد داشت؟ (بله = صفر، خیر = یک)		
آیا تأثیرات اجتماعی پروژه بر ذیمدخلان و ذینفعان محلی و منطقه ای قابل مدیریت و کنترل می‌باشد به شکلی که اثرات منفی بر پیشبرد پروژه نداشته باشد؟		
آیا پروژه نیاز به تملک اراضی دارد؟ (بله = صفر، خیر = یک)		
در صورت نیاز به تملک اراضی، آیا برنامه و منابع مالی کافی برای تملک اراضی و اسکان مجدد وجود دارد؟		
آیا جوامع تحت تأثیر و ذیمدخلان کلیدی، از پروژه حمایت می‌کنند؟		
آیا راهکار مدیریت اجتماعی مورد نظر، یا مصوبات مربوط به آن، منجر به مشکلات یا تأخیری خواهد گردید که اجرای پروژه را مختل نماید؟ (بله = صفر، خیر = یک)		
آیا پروژه توجیه اقتصادی دارد؟		ارزیابی اقتصادی (۱۵ درصد)
آیا ارزیابی اقتصادی مبتنی بر مفروضات واقع بینانه و داده‌های آماری قابل قبول از دیدگاه طرف عمومی است؟ آیا صحت و دقت داده های آماری مورد پذیرش طرف عمومی می باشد؟		
آیا نرخ بازده داخلی اقتصادی (EIRR) بیش از آستانه قابل قبول طرف عمومی طبق قوانین و مقررات می‌باشد؟ (توضیح اینکه نرخ بازده داخلی اقتصادی توسط طرف عمومی مشخص می گردد).		
آیا جوامع متأثر از پروژه قادر خواهند بود که در مزایای اقتصادی مستقیم یا غیرمستقیم ناشی از پروژه سهیم باشند؟		
آیا در ارزیابی مالی شاخص‌های ارزش حال خالص (NPV) و نرخ بازده داخلی مالی (FIRR) محاسبه شده است؟	ارزیابی مالی (۱۵ درصد)	
آیا نرخ فروش محصول/خدمات پروژه از طریق پرسشنامه و مطالعات میدانی از مصرف کنندگان محصول/خدمات یا با مقایسه با پروژه‌های مشابه (داخل کشور) محاسبه شده است؟		
آیا برآورد تقاضای محصول/خدمات پروژه، مبتنی بر نظرسنجی یا مدل‌های پیش‌بینی تقاضا یا استفاده از داده‌های آماری معتبر قابل قبول است؟		
آیا بر اساس مطالعات، پروژه از نظر مالی توجیه‌پذیر و قابل قبول از سوی طرف عمومی است؟		



شاخص (سوال) متناظر	معیار فرعی و وزن مربوطه	معیار اصلی و وزن مربوطه
آیا نرخ بازگشت سرمایه داخلی مالی (FIRR) پروژه (پس از مالیات) بیشتر از نرخ آستانه قابل قبول است؟ (توضیح اینکه نرخ آستانه بازگشت سرمایه داخلی مالی قابل قبول توسط طرف عمومی مشخص می‌گردد.)		
آیا در ارزیابی تحلیل حساسیت در گزینه بدبینانه (افزایش هزینه‌ها همزمان با کاهش درآمدها) نرخ بازگشت سرمایه داخلی مالی (FIRR) پروژه (پس از مالیات) همچنان بیشتر از نرخ آستانه است؟		
آیا قرارداد خرید محصول و یا ترتیبات خرید محصول و پیش بینی درآمد واقع بینانه است؟ به عنوان مثال، مبتنی بر درک صحیح از شرایط، در دسترس بودن منابع و یا ظرفیت قابل تخصیص می‌باشد و از داده های واقعی و مبنای و مفروضات صحیح استفاده شده است؟ (برای مثال، در پروژه‌های کاربر پرداخت، درآمد براساس بررسی میدانی، پرسشنامه و یا مدل‌های تقاضا یا مفروضات واقعی و داده‌های تاریخی می‌باشد و یا در پروژه های دولت پرداخت مبتنی بر پیش بینی های تخصیص منابع واقع بینانه باشد.)		
آیا پروژه با اقدامات حمایتی طرف عمومی از نظر مالی توجیه‌پذیر خواهد شد؟ (بله = صفر، خیر = یک)		
آیا ماهیت و سطح اقدامات حمایتی طرف عمومی در مقایسه با پروژه‌های مشابه بر اساس مقررات بررسی شده است؟		
آیا چارچوب محاسباتی قانونی (ضابطه خاص) وجود دارد که مبنای دریافت قیمت فروش خدمات/محصول پروژه باشد و آیا روشهای مشخصی برای تعیین قیمت فروش و بازنگری دوره‌ای آن وجود دارد؟ (در روش کاربر پرداخت)		
آیا چارچوبی وجود دارد که مبنایی برای ایجاد سازوکار پرداخت بابت بهای خدمات/محصول پروژه در اختیار سازمان‌های طرف قرارداد (طرف عمومی) فراهم کند؟ (در روش دولت پرداخت)		
آیا چارچوبی وجود دارد که مبنایی برای ایجاد سازوکار پرداخت ترکیبی (کاربر پرداخت + دولت پرداخت) بابت بهای خدمات/محصول پروژه را فراهم کند؟ چارچوب یاد شده می‌تواند شامل روش تعیین بها و سازوکار بازنگری دوره‌ای باشد.	ارزیابی قانونی (۲۰ درصد)	
آیا قانون و مقررات، حقوق اجرایی مانند حقوق جایگزینی، حقوق اقدام به مداخله و یا سایر راه حل‌های عملی که وام دهندگان را قادر به بازیابی مبالغ وام معوق خود می‌نماید، اعطا می‌کند؟		
آیا محدودیتی در تبادل ارز یا جابجایی سرمایه (خارجی) وجود دارد که بتواند دسترسی پروژه به منابع مالی را محدود کند؟ (بله = صفر، خیر = یک)		
در صورت نیاز به تملک اراضی آیا اراضی مناسبی برای این کار شناسایی شده است؟		
آیا طرف عمومی برای برنامه تملک اراضی بودجه کامل تهیه و یا برای تهیه آن متعهد شده است؟	ریسک تاخیر در تملک زمین (۲۵ درصد)	ارزیابی ریسک (۲۰ درصد)
آیا تملک اراضی منجر به جابه‌جایی و اسکان مجدد قابل توجهی خواهد گردید؟ (بله = صفر، خیر = یک)		



شاخص (سوال) متناظر	معیار فرعی و وزن مربوطه	معیار اصلی وزن مربوطه
آیا پروژه به تملک جنگل یا اراضی حفاظت شده نیاز دارد؟ (بله = صفر، خیر = یک)		
آیا در پروژه‌های مشابه قبلی، تاخیرهای قابل توجهی در تملک اراضی وجود داشته است؟ (بله = صفر، خیر = یک)		
آیا مسائل دیگری وجود دارد که موجب تأخیر در تملک اراضی گردد؟ (بله = صفر، خیر = یک)		
آیا پروژه‌های مشارکت عمومی و خصوصی مشابه کشور به مرحله قطعیت مالی رسیده‌اند؟	ریسک تامین مالی (۱۵ درصد)	
آیا سرمایه گذارانی وجود دارند که به روش اجرای مشارکت عمومی و خصوصی ابراز علاقه کرده باشند؟		
آیا قطعیت مالی، شرطی مقدم بر اجرایی شدن قرارداد مشارکت می باشد؟		
آیا فناوری مورد استفاده در پروژه، به صورت تجاری قبلا در داخل کشور اجرا شده است؟		
آیا مدیریت مشکلات و چالش‌های احتمالی در محل اجرا در طول دوره ساخت امکانپذیر است؟		
آیا پروژه امکان تأمین مهارت‌های مورد نیاز در ارتباط با ساخت، بهره‌برداری و تعمیر و نگهداری پروژه، از داخل کشور را دارا می‌باشد؟	ریسک طراحی و اجرا، ریسک نگهداری و بهره برداری (۱۰ درصد)	
آیا شرایط پروژه به طرف خصوصی اجازه می‌دهد تا ریسک‌های طراحی، ساخت و راه اندازی را به طور موثر مدیریت نماید؟		
آیا بررسی‌هایی مستقل بر روی طراحی‌ها، نظارت بر پیشرفت اجرایی و قصور در مراحل آزمایش و راه اندازی، وجود خواهد داشت؟		
آیا در اسناد و مدارک پروژه، اجزای مربوط به تعمیرات و نگهداری به روشنی و قابل اندازه‌گیری ارایه شده است؟		
آیا در صورت انعقاد قرارداد مشارکت عمومی و خصوصی، حجم یا مقدار مشخصی از تقاضای تضمینی یا قرارداد ثبت و تایید شده خرید تضمینی محصول/خدمات از سوی سازمانهای متعهد و یا بازار انحصاری جهت محصول/خدمات وجود دارد؟	ریسک بازار و تقاضا، ریسک خرید محصول/خدمات (۲۰ درصد)	
آیا نمونه‌ای از پروژه‌های مشابه در کشور یا منطقه وجود دارد که مصرف یا تقاضای واقعی از محصول/خدمات پروژه در سالهای اولیه آن بیش از ۸۵ درصد مصرف یا تقاضای پیش‌بینی شده آن بوده باشد؟		
آیا در بازار، پروژه‌های رقیبی وجود دارند که بتوانند بر افزایش تقاضا برای پروژه مشارکت عمومی و خصوصی تأثیر گذار باشند؟ (بله = صفر، خیر = یک)		
آیا مستنداتی دال بر اینکه مصرف کننده توان پرداخت نرخ فروش محصول/خدمات را دارد وجود دارد؟ از جمله مطالعات ارزیابی توانایی و تمایل به پرداخت مصرف کنندگان یا مقایسه با پروژه‌های مشابه.		
در صورت کاهش تقاضا، آیا طرف خصوصی برای مدیریت و جبران کسری تقاضا در سال مورد نظر می تواند قیمت گذاری مجدد نرخ فروش محصول/خدمات را انجام دهد؟ یا اینکه طرف عمومی تعهدی در زمینه جبران کمبود نقدینگی و یا تضمین پرداخت ها خواهد داشت؟		



شاخص (سوال) متناظر	معیار فرعی و وزن مربوطه	معیار اصلی وزن مربوطه
آیا فرآیند شفاف و مشخصی برای تعیین نرخ فروش محصول/خدمات محصول و مدیریت افزایش سالانه آن وجود دارد؟		
آیا اعتبار تعیین شده طرف عمومی جهت خرید خدمات/محصول در سال جاری برای پاسخگویی به تعهدات جاری کافی است؟		
آیا پرداختها از طریق ساختار بودجه‌ای و یا با تخصیص وجوه از منابع اختصاصی تأمین می‌گردد؟		
آیا ضمانت‌ها یا تضمین برای تعهدات پرداختها و یا سایر سازوکارهای جبرانی مالی که برای حمایت از پروژه مشارکت عمومی و خصوصی می‌باشد، در تعهد طرف عمومی است؟		
آیا پروژه در معرض ریسک تغییرات ارزی خواهد بود؟ (بله= صفر، خیر= یک)		
آیا ابزارهای مناسب برای پوشش ریسک تغییرات ارز خارجی در اختیار پروژه است؟ به عنوان مثال تعدیل بهای پرداخت جهت خدمات/محصول با توجه به تغییرات نرخ ارز	ریسک تغییرات ارز (۲۰ درصد)	
آیا آثار مربوط به ریسک تغییرات ارز در ارزیابی مالی لحاظ شده است؟		
آیا ارزیابی اثرات محیط زیستی و اجتماعی معتبری از اجرای پروژه با ترتیبات مشارکت عمومی و خصوصی وجود دارد؟		
آیا هزینه‌های اثرات محیط زیستی و اجتماعی پروژه در بررسی مشارکت پذیری مشارکت عمومی و خصوصی لحاظ شده است؟		
آیا طرف خصوصی می‌تواند اقدامات کاهش اثرات محیط زیستی و اجتماعی پیش بینی شده در حوزه خود را مدیریت کند؟	ریسک محیط زیستی و اجتماعی (۱۰ درصد)	
آیا طرف خصوصی، خطرات محیط زیستی و اجتماعی محتمل پس از تاریخ امضای قرارداد و پیش از دوره واگذاری را منتقل خواهد شد؟		
آیا پیش بینی مواد قراردادی لازم برای حصول اطمینان از امکان تأمین مالی مجدد پروژه، پس از بروز تاخیرات خارج از کنترل شرکت پروژه به دلیل اقدامات لازم جهت کاهش اثرات محیط زیستی ناشی از الزام مراجع قانونی ذریبط وجود دارد؟		
آیا مفاد قراردادی مانند (نوع پروژه، اندازه آن و مدت قرارداد)، پتانسیل افزایش و ارتقای کارایی در ارایه محصول/خدمات توسط طرف خصوصی را دارد؟		
آیا اجرای پروژه با ترتیبات مشارکت عمومی و خصوص که مسئولیت طراحی، ساخت و تأمین مالی و ریسکهای تعمیر و نگهداری بر عهده طرف خصوصی می‌گردد، در مقایسه با طرف عمومی، در کل هزینه‌های دوره عمر پروژه، بواسطه مدیریت بهتر منجر به کارایی بیشتری در پروژه می‌گردد؟	ارزش آفرینی پول (۵۰ درصد)	تناسب مشارکت عمومی و خصوصی (۱۰ درصد)
آیا تجربه مشابه یا ظرفیت مشابه قبلی در طرف خصوصی در زمینه احداث، بهره برداری و مدیریت پروژه بصورت کارآمدتر از طرف عمومی برای کاهش هزینه‌های دوره عمر پروژه وجود دارد؟		
آیا این پتانسیل در طرف خصوصی وجود دارد که به واسطه استفاده بهینه‌تر از دارایی‌های پروژه، درآمدهای بالاتری نسبت به طرف عمومی ایجاد کند؟		



شاخص (سوال) متناظر	معیار اصلی و وزن مربوطه	معیار فرعی و وزن مربوطه
آیا پرداختها به طرف خصوصی مبتنی بر عملکرد (حجم و مقدار خروجی محصول/خدمات مطابق مشخصات خواسته شده) و بر اساس روش های اندازه گیری و کمی سازی مقادیر محصول / خدمات پروژه می باشد؟	اشتیاق طرف خصوصی (۵۰ درصد)	آیا انتظار می رود که طرف خصوصی واکنش مطلوبی نسبت به پروژه داشته باشد؟ (به عنوان مثال، طرف عمومی از طریق بررسی های اولیه بازار یا تعاملات با سرمایه گذاران بالقوه این موضوع را مورد ارزیابی قرار دهد).
آیا پروژه های مشارکت عمومی و خصوصی مشابه با موفقیت در کشور اجرا شده اند؟		آیا تامین مالی مبتنی بر بدهی ^۲ (مانند وام) برای پروژه با مدت نسبتاً طولانی (بیش از ۷ سال) و با هزینه معقول در دسترس خواهد بود؟
آیا پروژه واجد شرایط تامین مالی / تضمین از سوی بانکهای توسعه ای و منابع بین المللی است؟		آیا دلایل روشنی برای دریافت حمایت های مالی طرف عمومی مبتنی بر قوانین و مقررات وجود دارد؟
آیا بررسی هایی در مورد گزینه های مختلف برای به حداقل رساندن نیاز به حمایت طرف عمومی وجود دارد؟ مانند گزینه ها و مشوق هایی برای ایجاد منابع درآمد اضافی، تعدیل نرخ فروش محصول/خدمات، بهینه سازی اهداف پروژه و یا تنظیم مجدد دوره قرارداد		آیا سطح حمایت طرف عمومی با پروژه های مشابه در سطح کشور مورد مقایسه قرار گرفته است؟
در صورت تعهدات مالی مستقیم، آیا پرداختهای سالانه مورد انتظار در ردیف های بودجه قرار دارد؟	توانایی مالی طرف عمومی (۲۰ درصد)	میزان حمایت های مالی طرف عمومی (۶۵ درصد)
آیا اثرات تعهدات مستقیم و احتمالی پروژه در حد قابل قبول و قابل جبرانی برای طرف عمومی خواهند بود؟		آیا راهکار قانونی روشنی برای کاهش مخاطرات مالی ناشی از ناتوانی طرف عمومی در انجام حمایت های مقرر در قرارداد مشارکت عمومی و خصوصی وجود دارد؟
آیا یک نهاد مسوول مشارکت عمومی و خصوصی در طرف عمومی وجود دارد؟		آیا نهاد مسئول، توانایی مدیریت فرآیندهای تهیه و تدارکات پروژه مشارکت عمومی خصوصی را دارد؟
آیا نهاد مسئول یا پرسنل کلیدی آن تجربه قبلی در رابطه با پروژه های مشارکت عمومی و خصوصی را دارند؟	ظرفیت نهادی طرف عمومی (۱۰ درصد)	آیا نهاد مسئول، به مشاوران ذیصلاح و باتجربه در امر تهیه و تنظیم اسناد و مدارک مورد نیاز پروژه دسترسی خواهد داشت؟
آیا نهاد مسئول، به مشاوران ذیصلاح و باتجربه در امر تهیه و تنظیم اسناد و مدارک مورد نیاز پروژه دسترسی خواهد داشت؟		

^۲ Debt finance



شاخص (سوال) متناظر	معیار فرعی و وزن مربوطه	معیار اصلی وزن مربوطه
آیا نهاد مسئول دارای برنامه‌ای برای مراحل آینده پروژه با ضرب‌العجل‌های تعیین شده و مسئولیت‌های اختصاص یافته می‌باشد؟	آمادگی نهاد مسئول (۳۰ درصد)	
آیا نهاد مسئول برای تکمیل و آماده‌سازی پروژه، بودجه‌ای در نظر گرفته است و یا به آن بودجه دسترسی دارد؟ (بودجه یاد شده، هزینه‌های انجام مطالعات مورد نیاز، تامین زمین، هزینه‌های اسکان مجدد و کاهش هزینه اثرات زیست محیطی و اجتماعی را در بر می‌گیرد.)		
آیا برنامه پروژه شامل یک برنامه جامع جهت تعامل با ذینفعان داخلی و خارجی پروژه در مراحل بعدی پروژه می‌باشد؟		
چنانچه پروژه نیازمند دخالت چندین حوزه دولتی و قانونی است، آیا نهاد مسئول از میزان و چگونگی تأییدیه‌ها و مجوزها آگاه است؟		
آیا محدودیتی وجود دارد که منجر به تاخیر در ارائه خدمات/محصول گردد؟ (بله = صفر، خیر = یک)		
آیا نهاد مسئول همانطور که تجارب موفقیت آمیز از اجرای پروژه‌ها با بودجه عمومی دارد، از ظرفیت کافی جهت مدیریت پروژه مشارکت عمومی و خصوصی برخوردار می‌باشد؟	قابلیت اجرای پروژه مشارکت عمومی و خصوصی در مرحله بهره‌برداری آنها را دارد؟ توسط نهاد مسئول (۳۰ درصد)	
آیا نهاد مسئول توانایی مدیریت ریسک‌های کلیدی قراردادی و نظارت بر عملکرد پروژه‌های مشارکت عمومی و خصوصی در مرحله بهره‌برداری آنها را دارد؟		
آیا پروژه مشارکت عمومی و خصوصی، از مهندسان یا مشاورانی مستقل جهت نظارت و پایش بر ساخت و/یا ارزیابی دوره‌ای عملکرد پروژه در مرحله بهره‌برداری پروژه برخوردار خواهد بود؟		
آیا نهاد مسئول، تمایل دارد که به صورت ادواری عملکرد پروژه و انجام تعهدات قراردادی را به اطلاع عموم و افکار عمومی برساند؟		

پس از تکمیل پاسخ سوالات، با جمع کردن مقادیر شاخص‌های مربوط به هر معیار فرعی با احتساب وزن آن، امتیاز معیار اصلی مورد نظر محاسبه می‌شود. در مرحله بعد، مقادیر محاسبه شده برای معیارها جمع شده تا برای هر یک از شش معیار اصلی یک مقدار نهایی به دست آید و پس از آن نیز مقادیر معیارهای ششگانه اصلی جمع شده تا امتیاز کلی پروژه محاسبه شود. امتیاز هر پروژه به صورت جدول ۴ خلاصه و جمع بندی می‌شود:



جدول ۴- جمع‌بندی امتیازات پروژه در غربالگری تفصیلی

معیار اصلی	وزن معیار اصلی	معیار فرعی	وزن معیار	امتیاز معیار فرعی	امتیاز نهایی معیار اصلی
تناسب راهبردی پروژه	۱۰	همسویی با اولویت‌های طرف عمومی	۲۵		
		شناسایی نیاز به محصول/خدمات	۲۵		
		ارزیابی گزینه‌های مختلف ارایه خدمات	۲۵		
		سیمای پروژه	۲۵		
مطالعات توجیهی	۳۰	امکان‌سنجی فنی	۱۰		
		مطالعات پدافند غیر عامل	۱۰		
		پایداری محیط زیستی	۱۰		
		انتشار و پایداری گازهای گلخانه‌ای	۱۰		
		پایداری اجتماعی	۱۰		
		ارزیابی اقتصادی	۱۵		
		ارزیابی مالی	۱۵		
		ارزیابی قانونی	۲۰		
ارزیابی ریسک	۲۰	ریسک تاخیر در تملک زمین	۲۵		
		ریسک تامین مالی	۱۵		
		ریسک طراحی و اجرا، ریسک نگهداری و بهره برداری	۱۰		
		ریسک بازار و تقاضا، ریسک خرید محصول / خدمات	۲۰		
		ریسک تغییرات ارز	۲۰		
		ریسک محیط زیستی و اجتماعی	۱۰		
تناسب مشارکت عمومی و خصوصی	۱۰	ارزش آفرینی پول	۵۰		
		اشتقاق طرف خصوصی	۵۰		
توانایی مالی طرف عمومی	۲۰	سطح و ماهیت حمایت مالی طرف عمومی	۳۵		
		میزان حمایت های مالی طرف عمومی	۶۵		
ظرفیت نهادی طرف عمومی	۱۰	ظرفیت نهادی	۴۰		
		آمادگی نهاد مسئول	۳۰		
		قابلیت اجرای پروژه توسط نهاد مسئول	۳۰		
مجموع (امتیاز نهایی پروژه) در بازه صفر تا یک					



۷- شاخص میزان پیشرفت مطالعات پروژه

بر اساس ماده ۳ دستورالعمل اجرایی ماده (۲۳) قانون الحاق ۲ ابلاغی ۱۴۰۰/۰۲/۲۱ به شرح جدول ۵ می‌باشد.

جدول ۵- شاخص میزان پیشرفت مطالعات پروژه

شاخص میزان پیشرفت مطالعات پروژه	مرحله‌ای که پروژه در آن قرار دارد
۰/۵	سطح اول (فاز صفر): مطالعات پیدایش طرح شامل مطالعات ضرورت اجرا و مکانیابی اولیه طرح (امکانسنجی اولیه).
۰/۷	سطح دوم (فاز یک): مطالعات طراحی مفهومی و پایه طرح از جمله تهیه مطالعات توجیهی اقتصادی، مالی، اجتماعی، فرهنگی، زیست‌محیطی و پدافند غیرعامل (امکانسنجی نهایی).
۱	سطح سوم (فاز دو): مطالعات محاسبات مهندسی و فنی، تعیین دقیق محل اجرا، تعیین احجام کار و زمانبندی اجرای آنها به تفکیک سالهای اجرای طرح، براساس مطالعات سطح دوم، برآورد هزینه اجرای کار در طول سالهای برنامه به قیمت ثابت سال پیشنهاد طرح و مطالعات هزینه -فایده نهایی طرح
۱	مرحله احداث یا اجرا

تبصره ۴: مطالعات توجیهی طرح های ملی / استانی پیشنهادی موضوع این دستورالعمل باید حداقل شامل سطح دوم این ماده باشد.

۸- تفسیر نتایج غربالگری تفصیلی

برای تحلیل نتایج غربالگری تفصیلی و تصمیم‌گیری در خصوص سازگاری پروژه، از نواحی شکل ۲ استفاده می‌شود. بر اساس شکل ۲، نتایج غربالگری تفصیلی در چهار دسته قابل تفسیر است:

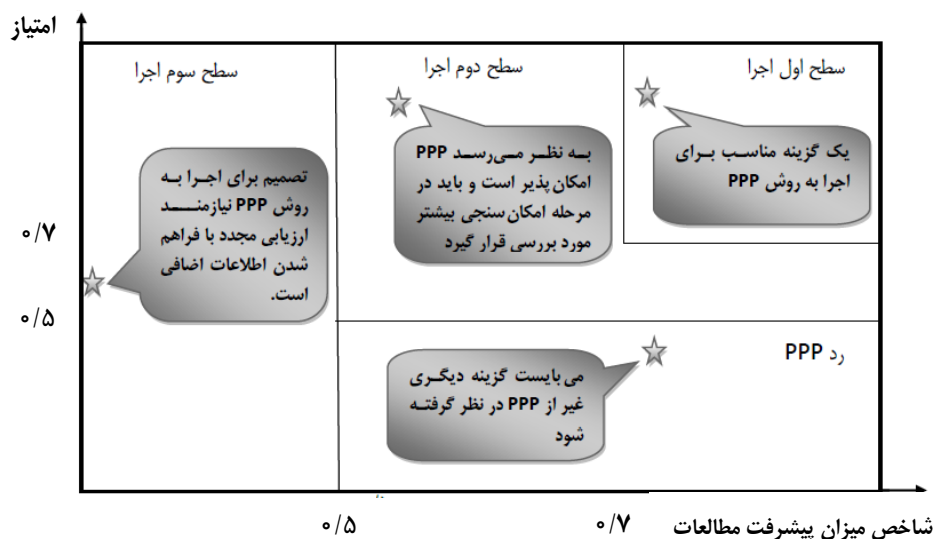
پروژه‌ها با سطح اول اجرا: گزینه خوبی برای اجرا به روش مشارکت عمومی خصوصی هستند.



پروژه‌ها با سطح دوم اجرا: می‌توانند به روش مشارکت عمومی خصوصی اجرا گردند، پروژه‌های این دسته از امتیاز و شاخص میزان پیشرفت مطالعات پروژه متوسط رو به بالا دارند.

پروژه‌ها با سطح سوم اجرا: می‌توانند به صورت مشروط برای مشارکت عمومی خصوصی مناسب شناخته شوند، این پروژه‌ها شاخص میزان پیشرفت مطالعات پروژه پایینی دارند. برای پروژه‌های این دسته، تصمیم برای اجرا به روش مشارکت عمومی خصوصی نیازمند این است که اطلاعات اضافی فراهم گردد و یک ارزیابی مجدد انجام پذیرد، زیرا انتظار می‌رود با در دسترس بودن اطلاعات جدید امتیاز پروژه تغییر کند.

گزینه‌های نامناسب: این پروژه‌ها امتیاز پایین و شاخص میزان پیشرفت مطالعات پروژه بالایی (یعنی کیفیت اطلاعات در دسترس مناسب می‌باشد) دارند که توصیه می‌شود گزینه‌های دیگری برای اجرای آنها در نظر گرفته شود.



شکل ۲- تفسیر نتایج غربالگری تفصیلی پروژه‌ها



۹- دوره زمانی غربالگری پروژه‌ها

توصیه می‌شود فرآیند غربالگری قبل یا در حین تهیه گزارش مشارکت پذیری انجام شود و پس از تکمیل گزارش نیز مجدداً نتایج آن متناسباً بازبینی گردد. در هر حال نتایج غربالگری پروژه‌ها بایستی در پایان فرایند توسط طرف عمومی در سامانه مربوطه در سازمان به جهت نگهداری و ضبط سوابق ثبت شود. در صورتی که نتیجه غربالگری یک پروژه "رد مشروط" باشد، حداقل مدت زمان مورد نیاز برای غربالگری مجدد یک (۱) سال است.

۱۰- وظایف سازمان

سازمان وظیفه پاسخگویی به استعلامات و ابهامات را بر عهده دارد. نظارت بر حسن اجرای این دستورالعمل به عهده طرف عمومی (دستگاه‌های اجرایی) است.



نمونه پروژه شماره یک برای بررسی میزان سازگاری با مشارکت عمومی - خصوصی (غربالگری)

عنوان پروژه: آزادراه نیمه کاره با مبلغ اولیه ۱۵ هزار میلیارد ریال با میزان پیشرفت ۳۵ درصد

نوع پروژه: ملی

کارفرما: شرکت ساخت و توسعه زیربناهای حمل و نقل کشور

گام اول: تعیین نوع پروژه بر اساس جدول شماره ۱

جدول ۱- تعیین نوع پروژه

نوع پروژه	میزان بزرگی (میزان سرمایه گذاری مورد نیاز به قیمت روز بر حسب سقف نصاب معاملات متوسط)
نوع اول	کمتر از ۵۰ برابر
نوع دوم	بیش از ۵۰ برابر



گام دوم: تعیین متولی و نوع غربالگری مورد نیاز بر اساس جدول شماره ۲

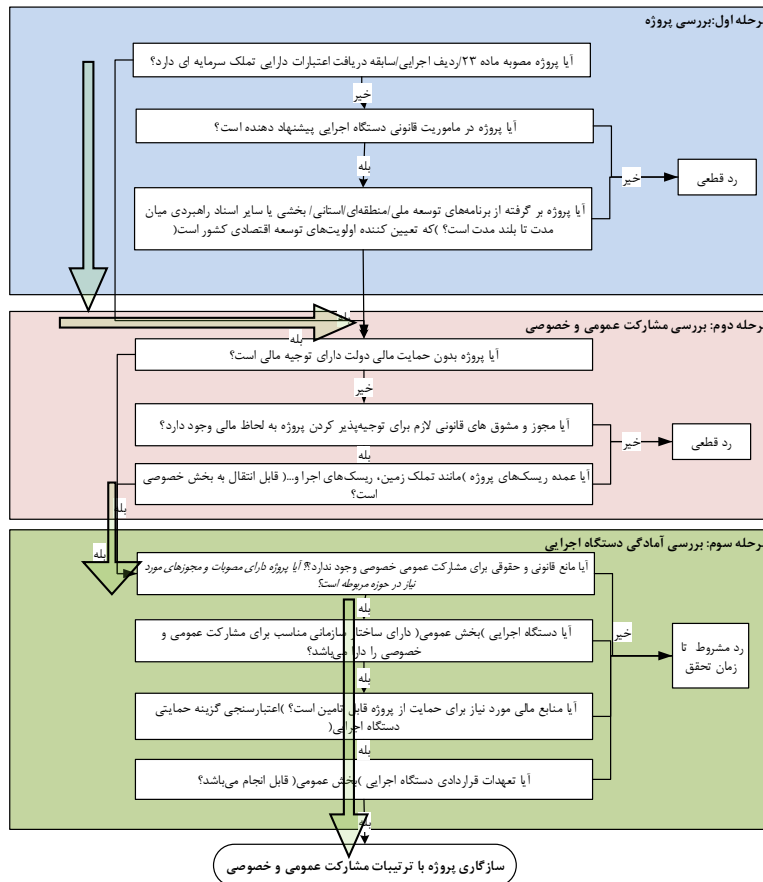
جدول ۲- تعیین متولی و ضرورت یا عدم ضرورت غربالگری تفصیلی

نوع پروژه	شاخص پروژه	
	نوع اول	نوع دوم
استانی	صرفاً غربال ساده در دستگاه اجرایی استانی	غربال ساده و غربال تفصیلی در دستگاه اجرایی استانی
ملی	صرفاً غربال ساده در دستگاه اجرایی ملی	غربال ساده و غربال تفصیلی در دستگاه اجرایی ملی



نتیجه: با توجه به نتایج گام دوم، باید غربالگری ساده و تفصیلی در دستگاه اجرایی ملی انجام شود، لذا ابتدا غربالگری ساده بر اساس اطلاعات موجود صورت می‌پذیرد.

گام سوم: غربالگری ساده



بر اساس نتیجه حاصل از غربالگری ساده که با پاسخ به سوالات انجام می‌شود، مشخص می‌گردد پروژه برای ورود به مشارکت عمومی خصوصی سازگار



است، ولی با توجه به جدول شماره ۲ نیاز است نتایج غربالگری تفصیلی نیز بررسی گردد.

گام چهارم: غربالگری تفصیلی

برای انجام این گام گاهی نیاز به کسب اطلاعات دقیق و در مواردی مقادیر کمی و محاسباتی وجود دارد. لذا در صورتیکه در سؤالاتی امکان پاسخگویی وجود نداشته باشد یا برخی سؤالات نامرتبط با موضوع پروژه باشد، می توان سوال را حذف و از محاسبات خارج نمود.

سؤالات (شاخص ها) و پاسخ های مربوطه (صفر یا یک)

امتیاز (صفر یا یک)	شاخص (سوال) متناظر
۱	آیا پروژه مورد نظر برگرفته از طرحی ملی برگرفته از سند آمایش سرزمینی یا سایر اسناد راهبردی میان مدت یا بلندمدت است که تعیین کننده اولویتهای توسعه اقتصادی در بالاترین سطوح طرف عمومی می باشد؟
۱	آیا پروژه مورد نظر از اهمیت راهبردی بالایی برای منطقه برخوردار بوده و می تواند به سرمایه گذاری قابل توجه طرف خصوصی در توسعه اقتصادی منطقه منتهی گردد؟
۱	آیا پروژه مورد نظر، به عنوان مثال، بواسطه کاهش هزینه های معیشتی و یا بهبود استانداردهای زندگی برای شهروندان، منجر به افزایش رفاه زندگی شهروندان در سطح منطقه ای و ملی خواهد شد؟
۱	آیا نیازسنجی به محصول/خدمات پروژه در سطح منطقه ای و ملی به درستی مطالعه و تبیین شده است؟
۱	آیا محصول/خدمات حاصل از پروژه می تواند پاسخگوی نیاز شناسایی شده باشد؟
۱	آیا در مورد شناسایی انتظارات کاربران و ذینفعان از پروژه، مطالعات کافی وجود دارد؟
۰	آیا کلیه راه حل های فنی ممکن برای رفع نیاز شناسایی شده، مورد ارزیابی و مطالعه قرار گرفته است؟
۱	آیا راه حل فنی ارایه شده، می تواند محصول/خدمات مورد نیاز را به وضوح و به شیوه ای مطمئن و مقرون به صرفه برآورده نماید؟ (ضرورت انجام مطالعات بهگزینی فنی، اقتصادی گزینه های مختلف)
۰	آیا ابعاد فنی پروژه بطور شفاف و تفصیلی تشریح گردیده است؟ (ضرورت وجود نقشه ها و مشخصات پروژه)



۱	آیا پارامترهای مهم اقتصادی پروژه مانند مصرف کنندگان بالقوه محصول/خدمات، محدوده جغرافیایی مصرف محصول/خدمات و همچنین روند رشد بازار مصرف و سایر پارامترهای مرتبط مطالعه و مشخص شده است؟
۰	آیا محصول/خدمات تعریف شده برای پروژه، قابل اندازه گیری و ارزیابی کمی/کیفی می‌باشند؟
۱	آیا سیمای تعریف شده پروژه در مطالعات، تمام دوره زمانی عمر مفید و قابل بهره برداری پروژه را پوشش می‌دهد؟ (ارزیابی دوره عمر مفید پروژه)
۰	آیا پروژه‌ی مشابه از نظر فنی در محیط مشابه (داخل کشور) قبلاً اجرا شده است؟
۱	آیا حدود کار پروژه (منظور فعالیتها و اجزای مورد نیاز پروژه برای تحقق کامل اهداف آن است) مشابه و قابل مقایسه با پروژه‌های متعارف است؟
۱	آیا هزینه سرمایه‌گذاری اولیه با توجه به مشخصات فنی مورد انتظار از محصول/خدمات پروژه در حدود متعارف (مشابه پروژه های قابل مقایسه) قرار می‌گیرد؟
۱	آیا هزینه‌های اجزای اصلی پروژه در چرخه عمر آن (هزینه بهره برداری، نگهداری و جایگزینی) در حدود متعارف (مشابه پروژه های قابل مقایسه) قرار می‌گیرد؟
۱	آیا مکان‌یابی مناسب برای اجرای پروژه در محل پیشنهادی انجام شده است؟
۱	آیا پروژه امکان تأمین مهارت‌های مورد نیاز در ارتباط با ساخت، بهره‌برداری و تعمیر و نگهداری پروژه، از داخل کشور را دارا می‌باشد؟
۱	آیا ارزیابی از منظر پدافند غیر عامل برای پروژه وجود دارد؟
۱	آیا ارزیابی اولیه محیط زیستی متناسب با مقررات جاری کشور برای پروژه وجود دارد؟
۰	آیا پروژه تأثیر منفی قابل توجهی بر منابع طبیعی یا مناطق حفاظت شده خواهد داشت؟ (بله = صفر، خیر = یک)
۰	آیا راهکار مدیریت محیط زیستی مورد نظر و یا اخذ مصوبات مربوط به آن، منجر به عدم قطعیت یا تأخیری خواهد گردید که اجرای پروژه را مختل نماید؟ (بله = صفر، خیر = یک)
۰	آیا در اجرای پروژه احتمال این وجود دارد که پروژه در زمره پروژه‌های کربن خنثی یا کربن خالص منفی از نظر انتشار گازهای گلخانه‌ای قرار گیرد؟ (منظور فاقد آلاینده‌ی دی اکسید کربن که منجر به بروز شرایط گلخانه‌ای می‌گردد).
۰	آیا طراحی پروژه با تغییرات شرایط آب و هوایی و یا سایر تغییرات طولانی مدت قابل توجه در شرایط بهره‌برداری و یا محیط زیستی (نظیر خشکسالی، افت سطح آبهای زیرزمینی و ...) سازگار خواهند بود؟



۰	آیا طراحی پروژه تأثیرات مخاطرات طبیعی یا انسانی بالقوه در منطقه را مورد توجه قرار می‌دهد؟
۱	آیا ارزیابی اجتماعی اولیه متناسب با مقررات جاری کشور مربوط به پروژه وجود دارد؟
۱	آیا پروژه تأثیر نامطلوب قابل توجهی بر سلامت یا کیفیت زندگی مصرف‌کنندگان محصول/خدمات، کارگران یا ساکنین بومی خواهد داشت؟ (بله = صفر، خیر = یک)
۰	آیا تأثیرات اجتماعی پروژه بر ذیمدخلان و ذینفعان محلی و منطقه ای قابل مدیریت و کنترل می‌باشد به شکلی که اثرات منفی بر پیشبرد پروژه نداشته باشد؟
۰	آیا پروژه نیاز به تملک اراضی دارد؟ (بله = صفر، خیر = یک)
۰	در صورت نیاز به تملک اراضی، آیا برنامه و منابع مالی کافی برای تملک اراضی و اسکان مجدد وجود دارد؟
۱	آیا جوامع تحت تأثیر و ذیمدخلان کلیدی، از پروژه حمایت می‌کنند؟
۰	آیا راهکار مدیریت اجتماعی مورد نظر، یا مصوبات مربوط به آن، منجر به مشکلات یا تأخیری خواهد گردید که اجرای پروژه را مختل نماید؟ (بله = صفر، خیر = یک)
۱	آیا پروژه توجیه اقتصادی دارد؟
۰	آیا ارزیابی اقتصادی مبتنی بر مفروضات واقع بینانه و داده‌های آماری قابل قبول از دیدگاه طرف عمومی است؟ آیا صحت و دقت داده‌های آماری مورد پذیرش طرف عمومی می‌باشد؟
۱	آیا نرخ بازده داخلی اقتصادی (ERR) بیش از آستانه قابل قبول طرف عمومی طبق قوانین و مقررات می‌باشد؟ (توضیح اینکه نرخ بازده داخلی اقتصادی توسط طرف عمومی مشخص می‌گردد.)
۱	آیا جوامع متأثر از پروژه قادر خواهند بود که در مزایای اقتصادی مستقیم یا غیرمستقیم ناشی از پروژه سهیم باشند؟
۱	آیا در ارزیابی مالی شاخص‌های ارزش حال خالص (NPV) و نرخ بازده داخلی مالی (FIRR) محاسبه شده است؟
۰	آیا نرخ فروش محصول/خدمات پروژه از طریق پرسشنامه و مطالعات میدانی از مصرف‌کنندگان محصول/خدمات یا با مقایسه با پروژه‌های مشابه محاسبه شده است؟
۰	آیا برآورد تقاضای محصول/خدمات پروژه، مبتنی بر نظرسنجی یا مدل‌های پیش‌بینی تقاضا با استفاده از داده‌های آماری معتبر قابل قبول است؟
۰	آیا پروژه از نظر مالی توجیه‌پذیر و قابل قبول است؟



۰	آیا نرخ بازگشت سرمایه داخلی مالی (FIRR) پروژه (پس از مالیات) بیشتر از نرخ آستانه قابل قبول است؟ (توضیح اینکه نرخ آستانه بازگشت سرمایه داخلی مالی قابل تحمل توسط طرف عمومی مشخص می‌گردد).
۰	آیا در ارزیابی تحلیل حساسیت در گزینه بدبینانه (افزایش هزینه‌ها همزمان با کاهش درآمدها) نرخ بازگشت سرمایه داخلی مالی (FIRR) پروژه (پس از مالیات) همچنان بیشتر از نرخ آستانه است؟
۰	آیا قرارداد خرید محصول و یا ترتیبات خرید محصول و پیش بینی درآمد واقع بینانه است؟ به عنوان مثال، مبتنی بر درک صحیح از شرایط، در دسترس بودن منابع و یا ظرفیت قابل تخصیص می‌باشد و از داده های واقعی و مبنای و مفروضات صحیح استفاده شده است؟ (برای مثال، در پروژه‌های کاربر پرداخت، درآمد براساس بررسی میدانی، پرسشنامه و یا مدل‌های تقاضا با مفروضات واقعی و داده‌های تاریخی می‌باشد).
۰	آیا پروژه با اقدامات حمایتی طرف عمومی از نظر مالی توجیه پذیر خواهد شد؟ (بله = صفر، خیر = یک)
۰	آیا ماهیت و سطح اقدامات حمایتی طرف عمومی در مقایسه با پروژه‌های مشابه بر اساس مقررات بررسی شده است؟
۱	آیا چارچوب محاسباتی قانونی (ضابطه خاص) وجود دارد که مبنای دریافت تعرفه خدمات/محصول پروژه باشد و آیا روشهای مشخصی برای تعیین تعرفه و بازنگری دوره‌ای آن وجود دارد؟ (در روش کاربر پرداخت)
۰	آیا چارچوبی وجود دارد که مبنایی برای ایجاد سازوکار پرداخت بابت بهای خدمات/محصول پروژه در اختیار سازمان‌های طرف قرارداد (طرف عمومی) فراهم کند؟ (در روش دولت پرداخت)
۰	آیا چارچوبی وجود دارد که مبنایی برای ایجاد سازوکار پرداخت ترکیبی (کاربر پرداخت + دولت پرداخت) بابت بهای خدمات/محصول پروژه را فراهم کند؟ چارچوب یاد شده می‌تواند شامل روش تعیین تعرفه و سازوکار بازنگری دوره‌ای باشد.
۱	آیا قانون و مقررات، حقوق اجرایی مانند حقوق جایگزینی، حقوق اقدام به مداخله و یا سایر راه حل‌های عملی که وام دهندگان را قادر به بازیابی مبالغ وام معوق خود می‌نماید، اعطا می‌کند؟
۰	آیا محدودیتی در تبادل ارز یا جایجایی سرمایه (خارجی) وجود دارد که بتواند دسترسی پروژه به منابع مالی را محدود کند؟ (بله = صفر، خیر = یک)
۱	آیا راهکاری برای رفع موانع قانونی از اصلاحات قانونی وجود دارد؟
۱	در صورت نیاز به تملک اراضی آیا اراضی مناسبی برای این کار شناسایی شده است؟
۰	آیا طرف عمومی برای برنامه تملک اراضی بودجه کامل تهیه و یا برای تهیه آن متعهد شده است؟



۰	آیا تملک اراضی منجر به جابه‌جایی و اسکان مجدد قابل توجهی خواهد گردید؟ (بله = صفر، خیر = یک)
۰	آیا پروژه به تملک جنگل یا اراضی حفاظت شده نیاز دارد؟ (بله = صفر، خیر = یک)
۰	آیا در پروژه‌های مشابه قبلی، تاخیرهای قابل توجهی در تملک اراضی وجود داشته است؟ (بله = صفر، خیر = یک)
۰	آیا مسائل دیگری وجود دارد که موجب تأخیر در تملک اراضی گردد؟ (بله = صفر، خیر = یک)
۱	آیا پروژه‌های مشارکت عمومی و خصوصی مشابه کشور به مرحله قطعیت مالی رسیده‌اند؟
۱	آیا سرمایه‌گذارانی وجود دارند که به روش اجرای مشارکت عمومی و خصوصی ابراز علاقه کرده باشند؟
۱	آیا قطعیت مالی، شرطی مقدم بر اجرایی شدن قرارداد مشارکت می باشد؟
۰	آیا پروژه مبتنی بر فناوری خاصی است که قبلاً به صورت تجاری در شرایط مشابه داخل کشور اجرا شده است؟
۱	آیا مدیریت مشکلات و چالش‌های احتمالی در محل اجرا در طول دوره ساخت امکانپذیر است؟
۱	آیا پروژه امکان تأمین مهارت‌های مورد نیاز در ارتباط با ساخت، بهره‌برداری و تعمیر و نگهداری پروژه، از داخل کشور را دارا می‌باشد؟
۱	آیا شرایط پروژه به طرف خصوصی اجازه می‌دهد تا ریسک‌های طراحی، ساخت و راه‌اندازی را به طور موثر مدیریت نماید؟
۱	آیا بررسی‌هایی مستقل بر روی طراحی‌ها، نظارت بر پیشرفت اجرایی و قصور در مراحل آزمایش و راه‌اندازی، وجود خواهد داشت؟
۱	آیا در اسناد و مدارک پروژه، اجزای مربوط به تعمیرات و نگهداری به روشنی و قابل اندازه‌گیری ارایه شده است؟
۱	آیا در قرارداد مشارکت عمومی و خصوصی منبای مشخصی از تقاضا یا قرارداد ثبت شده خرید محصول/خدمات که توسط سوابق و مدارک قبلی تایید گردد یا از سوی سازمانهای متعدد جهت خرید محصول/خدمات تضمین گردد و یا بازار انحصاری جهت محصول/خدمات وجود دارد؟
۰	آیا نمونه‌ای از پروژه‌های مشابه در کشور یا منطقه وجود دارد که مصرف یا برداشت واقعی از محصول/خدمات پروژه در سالهای اولیه آن بیش از ۸۵ درصد مصرف یا برداشت پیش‌بینی شده آن بوده باشد؟
۰	آیا در بازار، پروژه‌های رقیبی وجود دارند که بتوانند بر افزایش تقاضا برای پروژه مشارکت عمومی و خصوصی تأثیر گذار باشند؟ (بله = صفر، خیر = یک)



۰	آیا مستندات دال بر اینکه مصرف کننده توان پرداخت نرخ فروش محصول/خدمات را دارد وجود دارد؟ از جمله مطالعات ارزیابی توانایی و تمایل به پرداخت مصرف کنندگان یا مقایسه با پروژه‌های مشابه.
۰	در صورت کاهش تقاضا، آیا طرف خصوصی برای مدیریت و جبران کسری تقاضا در سال مورد نظر می تواند قیمت گذاری مجدد نرخ فروش محصول/خدمات را انجام دهد؟ یا اینکه طرف عمومی تعهدی در زمینه جبران کمبود نقدینگی و یا تضمین پرداخت ها خواهد داشت؟
.	آیا فرآیند شفاف و مشخصی برای تعیین نرخ فروش محصول/خدمات محصول و مدیریت افزایش سالانه آن وجود دارد؟
۱	آیا اعتبار تعیین شده طرف عمومی جهت خرید خدمات/محصول در سال جاری برای پاسخگویی به تعهدات جاری کافی است؟
۱	آیا پرداختها از طریق ساختار بودجه‌ای و یا با تخصیص وجوه از منابع اختصاصی تأمین می‌گردد؟
۱	آیا ضمانت‌ها یا تضمین برای تعهدات پرداختها و یا سایر سازوکارهای جبرانی مالی که برای حمایت از پروژه مشارکت عمومی و خصوصی می باشد، در تعهد طرف عمومی است ؟
۰	آیا پروژه در معرض ریسک تغییرات ارزی خواهد بود؟ (بله= صفر، خیر= یک)
۱	آیا ابزارهای مناسب برای پوشش ریسک تغییرات ارز خارجی در اختیار پروژه است؟ به عنوان مثال تعدیل بهای پرداخت جهت خدمات/محصول با توجه به تغییرات نرخ ارز
۱	آیا آثار مربوط به ریسک تغییرات ارز در ارزیابی مالی لحاظ شده است؟
۱	آیا ارزیابی اثرات محیط زیستی و اجتماعی معتبری از اجرای پروژه با ترتیبات مشارکت عمومی و خصوصی وجود دارد؟
.	آیا هزینه های اثرات محیط زیستی و اجتماعی پروژه در بررسی مشارکت پذیری مشارکت عمومی و خصوصی لحاظ شده است؟
.	آیا طرف خصوصی می تواند اقدامات کاهش اثرات محیط زیستی و اجتماعی پیش بینی شده در حوزه خود را مدیریت کند؟
.	آیا طرف خصوصی، خطرات محیط زیستی و اجتماعی محتمل پس از تاریخ امضای قرارداد و پیش از دوره واگذاری را متقبل خواهد شد؟
۰	آیا مواد قراردادی برای حصول اطمینان از تأمین مالی مجدد پروژه، پس از بروز تاخیرات خارج از کنترل شرکت پروژه به دلیل اقدامات لازم جهت کاهش اثرات محیط زیستی ناشی از الزام مراجع قانونی ذیربط وجود دارد؟



۰	آیا مفاد قراردادی مانند (نوع پروژه، اندازه آن و مدت قرارداد)، پتانسیل افزایش و ارتقای کارایی در ارایه محصول/خدمات توسط طرف خصوصی را دارد؟
۱	آیا اجرای پروژه با ترتیبات مشارکت عمومی و خصوص که مسئولیت طراحی، ساخت و تامین مالی و ریسکهای تعمیر و نگهداری بر عهده طرف خصوصی می‌گذارد، در مقایسه با طرف عمومی، در کل هزینه‌های دوره عمر پروژه، بواسطه مدیریت بهتر منجر به کارایی بیشتری در پروژه می‌گردد؟
۰	آیا تجربه مشابه یا ظرفیت مشابه قبلی در طرف خصوصی در زمینه احداث، بهره برداری و مدیریت پروژه بصورت کارآمدتر از طرف عمومی برای کاهش هزینه‌های دوره عمر پروژه وجود دارد؟
۰	آیا این پتانسیل در طرف خصوصی وجود دارد که به واسطه استفاده بهینه‌تر از دارایی‌های پروژه، درآمدهای بالاتری نسبت به طرف عمومی ایجاد کند؟
۱	آیا پرداختها به طرف خصوصی مبتنی بر عملکرد (حجم و مقدار خروجی محصول/خدمات مطابق مشخصات خواسته شده) و بر اساس روش های اندازه‌گیری و کمی سازی‌های محصول / خدمات پروژه می‌باشد؟
۰	آیا انتظار می‌رود که طرف خصوصی واکنش مطلوبی نسبت به پروژه داشته باشد؟ (به عنوان مثال، طرف عمومی از طریق بررسی های اولیه بازار یا تعاملات با سرمایه گذاران بالقوه این موضوع را مورد ارزیابی قرار دهد).
۰	آیا پروژه های مشارکت عمومی و خصوصی مشابه با موفقیت در کشور اجرا شده‌اند؟
۰	آیا تامین مالی مبتنی بر بدهی (مانند وام) برای پروژه با مدت نسبتاً طولانی (بیش از ۷ سال) و با هزینه معقول در دسترس خواهد بود؟
۰	آیا پروژه واجد شرایط تامین مالی / تضمین از سوی بانک‌های توسعه‌ای و منابع بین المللی است؟
۱	آیا دلایل روشنی برای دریافت حمایت‌های مالی طرف عمومی مبتنی بر قوانین و مقررات وجود دارد؟
۰	آیا بررسی‌هایی در مورد گزینه‌های مختلف برای به حداقل رساندن نیاز به حمایت طرف عمومی وجود دارد؟ مانند گزینه ها و مشوق هایی برای ایجاد منابع درآمد اضافی، تعدیل نرخ فروش محصول/خدمات، بهینه سازی اهداف پروژه و یا تنظیم مجدد دوره قرارداد
۱	آیا سطح حمایت طرف عمومی با پروژه‌های مشابه در سطح کشور مورد مقایسه قرار گرفته است؟
۱	در صورت تعهدات مالی مستقیم، آیا پرداختهای سالانه مورد انتظار در ردیف های بودجه قرار دارد؟
۱	آیا اثرات تعهدات مستقیم و احتمالی پروژه در حد قابل قبول و قابل جبرانی برای طرف عمومی خواهند بود؟



.	آیا راهبرد روشنی برای کاهش مخاطرات مالی ناشی از ناتوانی طرف عمومی در انجام حمایت‌های مقرر در قرارداد مشارکت عمومی و خصوصی وجود دارد؟
۱	آیا یک نهاد مرکزی مسوول مشارکت عمومی و خصوصی در طرف عمومی وجود دارد؟
۱	آیا نهاد مسئول، توانایی مدیریت فرآیندهای تهیه و تدارکات پروژه مشارکت عمومی خصوصی را دارد؟
.	آیا نهاد مسئول یا پرسنل کلیدی آن تجربه قبلی در رابطه با پروژه‌های مشارکت عمومی و خصوصی را دارند؟
.	آیا نهاد مسئول، به مشاوران ذیصلاح و باتجربه در امر تهیه و تنظیم اسناد و مدارک مورد نیاز پروژه دسترسی خواهد داشت؟
۱	آیا نهاد مسئول دارای برنامه‌ای برای مراحل آینده پروژه با ضرب‌العجل‌های تعیین شده و مسئولیت‌های اختصاص یافته می‌باشد؟
۱	آیا نهاد مسئول برای تکمیل و آماده‌سازی پروژه، بودجه‌ای در نظر گرفته است و یا به آن بودجه دسترسی دارد؟ (بودجه یاد شده، هزینه‌های انجام مطالعات مورد نیاز، تامین زمین، هزینه‌های اسکان مجدد و کاهش هزینه اثرات زیست محیطی و اجتماعی را در بر می‌گیرد.)
.	آیا برنامه پروژه شامل یک برنامه جامع جهت تعامل با ذینفعان داخلی و خارجی پروژه در مراحل بعدی پروژه می‌باشد؟
۱	چنانچه پروژه نیازمند دخالت چندین حوزه دولتی و قانونی است، آیا نهاد مسئول از میزان و چگونگی تاییدیه‌ها و مجوزها آگاه است؟
۱	آیا محدودیتی وجود دارد که منجر به تاخیر در ارائه خدمات/محصول گردد؟ (بله = صفر، خیر = یک)
۱	آیا نهاد مسئول همانطور که تجارب موفقیت آمیز از اجرای پروژه‌ها با بودجه عمومی دارد، از ظرفیت کافی جهت مدیریت پروژه مشارکت عمومی و خصوصی برخوردار می‌باشد؟
۱	آیا نهاد مسئول توانایی مدیریت ریسک‌های کلیدی قراردادی و نظارت بر عملکرد پروژه‌های مشارکت عمومی و خصوصی در مرحله بهره‌برداری آنها را دارد؟
۱	آیا پروژه مشارکت عمومی و خصوصی، از مهندسان یا مشاورانی مستقل جهت نظارت و پایش بر ساخت و/یا ارزیابی دوره‌ای عملکرد پروژه در مرحله بهره‌برداری پروژه برخوردار خواهد بود؟
.	آیا نهاد مسئول، تمایل دارد که به صورت ادواری عملکرد پروژه و انجام تعهدات قراردادی را به اطلاع عموم و افکار عمومی برساند؟



جدول ۴- جمع‌بندی امتیازات پروژه در غربالگری تفصیلی

امتیاز نهایی معیار اصلی	امتیاز معیار فرعی	وزن معیار (درصد)	معیار فرعی	وزن معیار اصلی (درصد)	معیار اصلی
۰,۰۷۵	۳	۲۵	همسویی با اولویت‌های طرف عمومی	۱۰	تناسب راهبردی پروژه
	۳	۲۵	شناسایی نیاز به محصول/خدمات		
	۱	۲۵	ارزیابی گزینه‌های مختلف ارائه خدمات		
	۲	۲۵	سیمای پروژه		
۰,۱۲۸	۵	۱۰	امکان‌سنجی فنی	۳۰	مطالعات توجیهی
	۱	۱۰	مطالعات پدافند غیر عامل		
	۱	۱۰	پایداری محیط زیستی		
	۰	۱۰	انتشار و پایداری گازهای گلخانه‌ای		
	۳	۱۰	پایداری اجتماعی		
	۳	۱۵	ارزیابی اقتصادی		
	۱	۱۵	ارزیابی مالی		
	۳	۲۰	ارزیابی قانونی		
۰,۰۹۲	۱	۲۵	ریسک تاخیر در تملک زمین	۲۰	ارزیابی ریسک
	۳	۱۵	ریسک تامین مالی		
	۵	۱۰	ریسک طراحی و اجرا، ریسک نگهداری و بهره برداری		
	۴	۲۰	ریسک بازار و تقاضا، ریسک خرید محصول/ خدمات		
	۲	۲۰	ریسک تغییرات ارز		
	۱	۱۰	ریسک محیط زیستی و اجتماعی		



امتیاز نهایی معیار اصلی	امتیاز معیار فرعی	وزن معیار (درصد)	معیار فرعی	وزن معیار اصلی (درصد)	معیار اصلی
۰,۰۲۲	۲	۵۰	ارزش آفرینی پول	۱۰	تناسب مشارکت عمومی و خصوصی
	۰	۵۰	اشتقاق طرف خصوصی		
۰,۱۳۳	۲	۳۵	سطح و ماهیت حمایت مالی طرف عمومی	۲۰	توانایی مالی طرف عمومی
	۲	۶۵	میزان حمایت های مالی طرف عمومی		
۰,۰۶۷	۲	۴۰	ظرفیت نهادی	۱۰	ظرفیت نهادی طرف عمومی
	۴	۳۰	آمادگی نهاد مسئول		
	۳	۳۰	قابلیت اجرای پروژه توسط نهاد مسئول		
۰,۵۱۸	مجموع (امتیاز نهایی پروژه) در بازه صفر تا یک				

گام پنجم: تعیین میزان پیشرفت مطالعات

میزان پیشرفت مطالعات بر اساس جدول شماره ۵ مشخص می گردد.

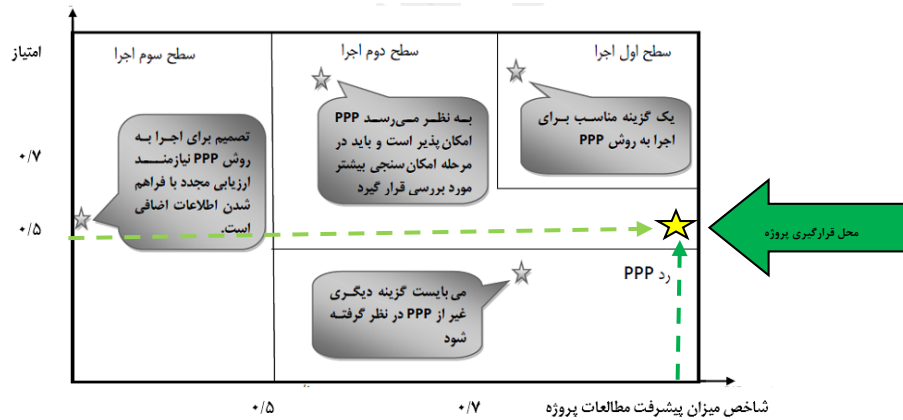
جدول ۵- شاخص میزان پیشرفت مطالعات پروژه

شاخص میزان پیشرفت مطالعات پروژه	مرحله‌ای که پروژه در آن قرار دارد
۰/۵	سطح اول (فاز صفر): مطالعات پیدایش طرح شامل مطالعات ضرورت اجرا و مکانیابی اولیه طرح (امکانسنجی اولیه).
۰/۷	سطح دوم (فاز یک): مطالعات طراحی مفهومی و پایه طرح از جمله تهیه مطالعات توجیهی اقتصادی، مالی، اجتماعی، فرهنگی، زیست‌محیطی و پدافند غیرعامل (امکانسنجی نهایی).



۱	سطح سوم (فاز دو): مطالعات محاسبات مهندسی و فنی، تعیین دقیق محل اجرا، تعیین احجام کار و زمانبندی اجرای آنها به تفکیک سالهای اجرای طرح، براساس مطالعات سطح دوم، برآورد هزینه اجرای کار در طول سالهای برنامه به قیمت ثابت سال پیشنهاد طرح و مطالعات هزینه -فایده نهایی طرح
۱	مرحله احداث یا اجرا

گام ششم: تعیین ناحیه پروژه در شکل شماره ۲ بر اساس نتیجه حاصل در گام چهارم و پنجم



شکل ۲- تفسیر نتایج غربالگری تفصیلی پروژه‌ها

نتیجه کلی: با امتیاز حدود ۰/۵۲ حاصل از جدول شماره ۴ و شاخص برابر ۱ از جدول شماره ۵، پروژه در ناحیه سطح دوم اجرا قرار می‌گیرد. لذا پروژه سازگار با مشارکت عمومی خصوصی است و در عین حال باید در مطالعات بعدی (مطالعات مشارکت پذیری) بیشتر بررسی گردد.



نمونه پروژه شماره دو برای بررسی میزان سازگاری با مشارکت عمومی - خصوصی (غربالگری)

عنوان پروژه: استخر در استان سمنان با مبلغ اولیه ۳۰۰ میلیارد ریال دارای مصوبه مطالعات مرحله دو آماده برای برگزاری مناقصه

نوع پروژه: استانی

کارفرما: اداره کل ورزش و جوانان استان سمنان

گام اول: تعیین نوع پروژه بر اساس جدول شماره ۱

جدول ۱- تعیین نوع پروژه

نوع پروژه	میزان بزرگی (میزان سرمایه گذاری مورد نیاز به قیمت روز بر حسب سقف نصاب معاملات متوسط)
نوع اول	کمتر از ۵۰ برابر
نوع دوم	بیش از ۵۰ برابر



گام دوم : تعیین متولی و نوع غربالگری مورد نیاز براساس جدول شماره ۲

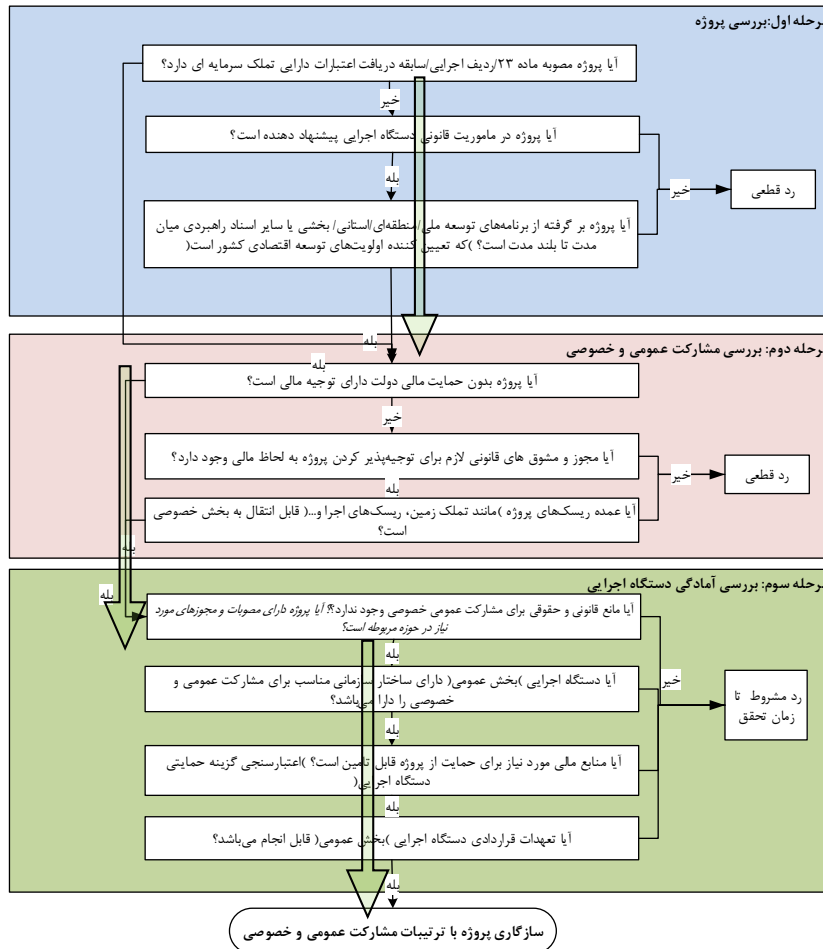
جدول ۲- تعیین متولی و ضرورت یا عدم ضرورت غربالگری تفصیلی

شاخص پروژه		نوع پروژه
نوع دوم	نوع اول	
غربال ساده و غربال تفصیلی در دستگاه اجرایی استانی	صرفاً غربال ساده در دستگاه اجرایی استانی	استانی
غربال ساده و غربال تفصیلی در دستگاه اجرایی ملی	صرفاً غربال ساده در دستگاه اجرایی ملی	ملی

نتیجه: با توجه به نتایج گام دوم غربالگری ساده تنها در دستگاه اجرایی استانی انجام می شود.



گام سوم: غربالگری ساده



بر اساس نتیجه حاصل از غربالگری ساده که با پاسخ به سوالات انجام می‌شود، مشخص می‌گردد پروژه برای ورود به مشارکت عمومی خصوصی سازگار است.



**Islamic Republic of Iran
Plan and Budget Organization**

**Examining the
Compatibility of Projects
with Public-Private
Partnership (screening)**

IR-Code 883

Last Edition: 09-07-2024

Deputy of Production, Technical and Infrastructure

Department of Technical & Executive affairs

nezamfanni.ir

2024

